

MEMORIA ACTIVIDADES

ASOCIACION A FAVOR DE
PERSONAS CON DISCAPACIDAD
INTELLECTUAL DE ALAVA

ADIMEN-EZINTASUNA DUTEN
PERTSONEN ALDEKO
ARABAKO ELKARTEA

WWW.APDEMA.ORG



APDEMA



MEMORIA ACTIVIDADES

ASOCIACION A FAVOR DE
PERSONAS CON DISCAPACIDAD
INTELLECTUAL DE ALAVA

ADIMEN-EZINTASUNA DUTEN
PERTSONEN ALDEKO
ARABAKO ELKARTEA

WWW.APDEMA.ORG



INDICE

LA ASOCIACIÓN	Misión	3
	Visión	3
	Valores	4
	Asamblea General	4
	Junta Directiva	5
	Movimiento de socios	5
	Economía	6
	2023 en cifras	7
	Principales actuaciones de 2023	8
SERVICIOS ASOCIATIVOS	Servicio de apoyo a familias	9
	Formación y divulgación	10
	Comisiones de Apdema	10
	Comunicación	12
SERVICIO DE VIVIENDAS	Recursos	14
	Hogares de grupo	14
	Estancias cortas	14
	Programa Respiro	15
	Programa AVI	15
	Estructura del Servicio	16
SERVICIO DE OCIO Y PARTICIPACIÓN SOCIAL	Centros y Programas de ocio	18
	Programa de vacaciones	18
	Programas específicos de	
	Navidad y de Pascua	19
	Programa de deportes	19
	Voluntariado	19
	Programa de autogestores	19
	Clubs de Lectura Fácil	19
	centros de ocio	20
SERVICIO DE ATENCIÓN TEMPRANA	Atención directa	21
	Apoyo a familias	22
	Coordinación	23
	Conclusiones y mejoras	23

PRESENTACIÓN

Estimadas familias:

Siento una gran satisfacción por presentaros esta Memoria de Actividades de la asociación APDEMA correspondiente al año 2024, en nombre de toda la Junta Directiva que presido, en la seguridad de que será de vuestro mayor interés.

También deseo dar las gracias a las diferentes instituciones, entidades y empresas que colaboran activamente con la Asociación aportando todo tipo de apoyos necesarios para desarrollar sus múltiples acciones.

En esta memoria se recogen en detalle las diferentes actuaciones llevadas a cabo durante el año 2024 por APDEMA en sus diferentes áreas de gestión para lo que ha contado con el trabajo fiel y comprometido del magnífico equipo de profesionales, colaboradores y voluntarios, que representan el valioso capital humano de la Asociación.

Entre los hechos más destacables del año se encuentra la celebración del 25 aniversario de la gestión del Servicio de Atención Temprana por parte de APDEMA. Se trata de un servicio de titularidad foral que fue convenido con la Diputación Foral de Álava en 1999 para atender a todos los niños y niñas con dificultades en su desarrollo o riesgo de padecerlas. Lo que inicialmente fue un recurso reducido, y pionero en su campo, ha llegado a tener una gran dimensión, que ha alcanzado en 2024 una cifra total de 825 niños y niñas atendidos.

También ha sido muy importante durante 2024 la puesta en marcha del proyecto Ereiten, que con el apoyo del Gobierno Vasco pretende dar visibilidad y oportunidades de inserción laboral a personas con discapacidad intelectual. Es un proyecto piloto que aúna formación, entornos educativos, diversidad y oportunidades laborales.

De cara al año 2025, la Asociación se propone continuar con el exitoso programa de preparación a las OPEs accesibles para las nuevas plazas ofertadas por las distintas administraciones públicas; asimismo, en el área de ocio seguiremos desarrollando los programas de DISKULTURA, destinados a jóvenes y a soledades no deseadas, iniciados en 2024 y que han sido muy bien acogidos por sus participantes.

Finalmente, la Junta Directiva se halla muy preocupada por la situación de los nuevos servicios prometidos para su implantación en la comarca del Valle de Ayala, que deberían haberse abierto a lo largo de 2024, y aun no han sido dotados de los medios necesarios, lo que está generando una gran frustración en los usuarios y sus familias.

Como veis con este problema en concreto, todavía quedan reivindicaciones planteadas que requieren de nuestro trabajo y esfuerzo. Recordad que la Asociación la formamos todos los socios y socias y que para el logro de sus objetivos tenemos que colaborar juntos, unos desde la Junta Directiva, otros desde los grupos de familiares o de los centros, pero todos con el mismo empeño en su consecución.

Carlos Errasti Murguiondo. Presidente de APDEMA

JUNTA DIRECTIVA

PRESIDENTE:

Carlos Errasti Murguiondo

VICEPRESIDENTA:

Dña. María Angeles Gamarra Mayor Martínez

SECRETARIO:

Mercedes García López

TESORERO:

José Antonio Amurrio Urraca

VOCALES:

María Mercedes Oraá Pérez

María Rosario Bueno Chandro

María Carmen Loreto Carranza Hernáez

José Luis Lajas Izquierdo

María Consuelo Sáez Palma

María Blanca Sáenz de Urturi Sáenz de Urturi

M^a Victoria García Cordero

Alain Callejo Matia

MEMORIA
ACTIVIDADES



ORGANIGRAMA

ASAMBLEA GENERAL	JUNTA DIRECTIVA	DIRECCIÓN
ADMINISTRACIÓN SECRETARÍA		

VIVIENDAS HOGARES DE GRUPO Juntas Mariturri Oyón Llodio Zapardiel Saracibar Foronda Urbasa Easo Amurrio Las Losas PROGRAMAS A.V.I Respiro	ASOCIATIVOS ATENCIÓN FAMILIAR Información y orientación Formación y divulgación Comisiones y grupos de trabajo Atención psicológica y grupos de familias PROGRAMAS Envejecimiento activo Formación para el empleo Empoderamiento para mujeres Ocio autónomo para jóvenes	OCIO Y PARTICIPACIÓN SOCIAL CENTROS Vitoria-Gasteiz Amurrio Llodio PROGRAMAS Programa de Ocio Rioja Alavesa Programa de Vacaciones Programa de Viajes Programa de Deporte Voluntariado Programa de autogestión Clubs de Lectura Fácil Inclusión en actividades comunitarias	ATENCIÓN TEMPRANA INTERVENCIÓN Estimulación global Fisioterapia Logopedia Apoyo familiar
---	---	---	---

LA ASOCIACIÓN

Desde nuestra fundación, en 1962, Apdema somos una Asociación que trabaja para mejorar la calidad de vida de las personas con discapacidad intelectual de Álava y sus familias, con el objetivo de lograr su autodeterminación e inclusión social. Apdema está formada por personas abiertas a la participación, a la convivencia y comprometidas con la atención, formación y la sensibilización social. Las cerca de 1.200 familias asociadas se reparten entre socios numerarios y colaboradores. Somos una asociación sin ánimo de lucro y declarada de utilidad pública en 1971.

Desde siempre hemos sido un referente en materia de defensa de derechos e inclusión social de las personas con discapacidad intelectual. Entre nuestras actuaciones y reconocimientos más relevantes destaca nuestra participación como socios fundadores en la creación de la Federación Española de Asociaciones Pro-Subnormales (FEAPS), actual Plena Inclusión, el Premio SUSTATU otorgado en 1991 por el Gobierno Vasco como entidad de Promoción de los Servicios Sociales en Euskadi y Medalla de Álava, de la Diputación Foral de Álava por nuestra labor humana y social en 1994. Más recientemente, en 2023, hemos recibido los Premios Erraza Sariak a la mejor iniciativa en Lectura Fácil de Euskadi, el Premio Cascabel de Oro del Grupo Social ONCE Euskadi. Y en 2024 el Premio BeBai a las



buenas prácticas en los Servicios Sociales de Álava, otorgado por el Departamento de Políticas Sociales de la Diputación Foral de Álava, en reconocimiento a nuestro programa de preparación de OPEs accesibles para personas con discapacidad intelectual.

MISIÓN

Mejorar la calidad de vida de las personas con discapacidad intelectual y sus familias.

VISIÓN

El futuro deseable se basa en la construcción, desde la autodeterminación y la inclusión de las personas con discapacidad intelectual, de entornos saludables, accesibles y compatibles.



Somos una asociación a favor de personas con discapacidad intelectual. Apdema fue creada en 1962 por madres y padres de Álava. Nuestra misión es mejorar la calidad de vida de las personas con discapacidad intelectual y sus familias.

Los principales valores que definen nuestra asociación son: justicia, calidad, calidez, universalidad y participación. En Apdema hay 2 tipos de socios: familiares y colaboradores. En el 2024 hemos sido mas de 741 familias y 442 colaboradores.

LA ASOCIACIÓN

Para ello: La Asociación lidera el tipo de soluciones a las necesidades de la población con discapacidad en Álava, y lo hace:

- Con un Modelo Mixto de Gestión de titularidad (responsabilidad) pública: De gestión privada concertada y sometida a la planificación pública. Una entidad que es usuaria y prestadora de servicios al mismo tiempo.
- Con una fuerte y amplia representatividad social.
- Utilizando criterios de actuación innovadores, en relación con la discapacidad,.
- Fomentando el liderazgo social de las familias y la participación democrática asociativa.
- Como una organización cualificada comprometida con la calidad de vida, porque la capacidad técnica y la calidad complementan las fuentes de legitimación, multiplican la capacidad de dar soluciones a las necesidades de las personas con discapacidad y a sus familias y mejoran sensiblemente la eficacia.

VALORES

La Asociación asume los valores que responden a una visión compartida del mundo, de las personas con discapacidad intelectual y de sus familias y de la relación de éstas con el entorno que las rodea. Estos son:

Solidaridad	Cualificación e innovación
Justicia	Eficiencia
Calidad	Independencia
Transparencia	Cooperación
Interrelación con el entorno	Sentido de pertenencia
Orientación al cliente	Participación
Universalidad	

ASAMBLEA GENERAL ORDINARIA 2024



La Asamblea General Ordinaria de Apdema se celebró de forma presencial el 25 de octubre en el Aula Fundación Vital de Vitoria-Gasteiz. Asistieron 31 asociados, los miembros de la Junta Directiva, así como la Directora-Gerente, la Directora de Recursos Humanos, Directora de Ocio y Participación Social y otros técnicos de APDEMA. Se registraron dos delegaciones de voto de asociados, ambas a favor del Presidente.

El Presidente abrió la reunión para explicar que la Asamblea se celebraba en octubre y no en el plazo según recoge el artículo 22 los Estatutos de la Asociación, ya que no disponíamos de las liquidaciones de los convenios de colaboración en el primer semestre del año y hubo que retrasar por esta causa la auditoría de cuentas.

A continuación, tras la lectura y aprobación del acta anterior, el Secretario presentó la memoria de actividades correspondiente a 2023 y cedió la palabra a la Directora-Gerente, quien expuso una presentación audiovisual de la memoria. Consultados sobre el particular, los presentes la aprobaron por unanimidad.

Seguidamente, el Secretario expuso el movimiento de socios habido durante el año. Esquemáticamente expresado el número de Socios Numerarios al cierre del ejercicio 2023 fue de 712; mientras que el nº de Socios Colaboradores fue de 437.

Las cuentas anuales del ejercicio 2023 fue el siguiente tema abordado en la Asamblea. El tesorero, D. Joseba Amurrio explicó con detalle el balance y la cuenta de resultados del ejercicio económico de 2022. Las cuentas anuales habían sido auditadas previamente, por la empresa BETEAN AUDITORES. Informó que en el ejercicio 2023 se firmaron cuatro convenios de colaboración correspondientes a los servicios de viviendas, atención temprana, actividades asociativas y ocio y participación social. Informó que los convenios de viviendas, atención temprana y ocio han tenido un resultado de equilibrio entre ingresos y gastos. En el caso del convenio de actividades asociativas y lectura fácil se han cerrado con un resultado negativo de 69,23 €. También, explicó que el mayor gasto se encuentra en gastos de personal que incluyen, seguridad social y salarios de los profesionales que se han visto incrementados por los pagos a cuenta del I Convenio colectivo de centros y servicios de atención a personas con discapacidad de Álava que ha sido publicado en febrero del año 2024. En aprovisionamientos se han visto incrementados los gastos en Servicios Profesionales (logopedia), así como la subcontratación de la administración de insulina. Tras su exposición, la Asamblea decidió aprobar por unanimidad las cuentas correspondientes a 2023.

En cuanto a la renovación de la Junta Directiva, el Secretario presentó a los candidatos proclamados para la renovación de la Junta Directiva: Dña. Blanca SAENZ DE URTURI SAENZ DE URTURI (reelección), Dña. Mercedes GARCIA LOPEZ (reelección), Dña. Consuelo SAEZ PALMA (reelección) y D. Alain CALLEJO MATIA (nueva candidatura). A continuación, cede la palabra al Presidente que presenta la propuesta de cargos, siendo: Dña. Mercedes GARCIA LOPEZ designada como Secretaria. Por unanimidad la

Asamblea aprobó la propuesta, quedando los candidatos elegidos y nombrados.

Seguidamente, se abordaron los proyectos para el 2024. El Presidente ofreció una detallada explicación de los mismos a los socios asistentes. Entre otros señaló el apoyo y formación a las familias tras la entrada en vigor de la Ley 8/2021 para el apoyo a las personas con discapacidad en el ejercicio de su capacidad jurídica, así como la consolidación del servicio de psicología a las personas socias. Expuso a los presentes la adquisición de la herramienta robótica Innowalk para el servicio de atención temprana, gracias al convenio de colaboración suscrito con Rural Kutxa que financiará la mayor parte de su precio y se ha contratado con ella un crédito para su financiación.

Presentó además otros proyectos como el programa de acompañamiento a personas mayores con discapacidad intelectual en residencias, el programa para la contratación de personas en la red de colegios concertados de Álava, así como la colaboración con Lanbide como entidad formadora y la formalización de cuatro proyectos singulares para la impartición de la formación de las Opes del Ayuntamiento de Vitoria-Gasteiz.

Como último punto, se trató el presupuesto económico de 2024, cuya previsión de gastos e ingresos corrió a cargo del Tesorero. Señaló que el montante total del presupuesto para gastos de personal en este año se ha incrementado por la revisión salarial de todas las categorías profesionales según se recoge en el I Convenio colectivo de centros y servicios de atención a personas con discapacidad de Álava y según el preacuerdo del convenio colectivo de Apdema firmado con la parte social.

Respecto a la cuota, se propuso el incremento de la cuota a 95 € para el año 2024. La Asamblea aprobó este aumento por unanimidad.

JUNTA DIRECTIVA

La Asamblea General de Socios, máximo órgano de decisión de APDEMA, encomienda a la Junta Directiva la gestión de los asuntos más relevantes del día a día de nuestra asociación. Durante el ejercicio 2024, sus miembros llevaron a cabo once reuniones ordinarias y una extraordinaria.

MOVIMIENTO DE SOCIOS

A primeros de 2024 había registrados un total de 712 socios numerarios y 442 colaboradores. Durante el año se han producido 50 altas y 21 bajas de socios numerarios, así como 8 altas y 3 bajas de colaboradores. Así, el 31 de diciembre de 2024 APDEMA estaba compuesta por un total de 1.183 familias asociadas. De ellas, 741 son socios numerarios y 442 continúan prestando su generosa y valiosísima ayuda como colaboradores.

712 Socios	442 Colaboradores	741 Socios	442 Colaboradores
2023		2024	

ECONOMÍA

APDEMA, en el año 2024 ha tenido suscritos cuatro convenios de colaboración con el Instituto Foral de Bienestar Social, los convenios del Servicio de Viviendas, Ocio y Participación Social, Atención Temprana y Actividades Asociativas.

En el momento de cerrar esta memoria y pendiente de la liquidación por parte del Instituto Foral de Bienestar Social, los

resultados económicos provisionales ofrecen un pequeño déficit en el convenio de Actividades Asociativas. Los convenios de Atención Temprana y Viviendas también arrojan un resultado negativo, mientras que el convenio de Ocio y Participación Social presenta un superávit.

Para el Programa de Deporte, hemos contado con el apoyo económico del Departamento de Euskera, Cultura y Deporte de la Diputación Foral de Álava, del Ayuntamiento de Vitoria-Gasteiz y Ayuntamiento de Llodio.

Durante el 2024, se han llevado a cabo distintos programas gracias a la colaboración de entidades comprometidas. Fundación Vital ha contribuido con nuestra campaña divulgativa anual. Fundación “la Caixa” ha hecho posible el desarrollo del programa “DIS-KULTURA MODO ON: Discapacidad intelectual e inclusión cultural contra las soledades no deseadas”. En el ámbito de la Atención Temprana, se ha adquirido la herramienta robótica de neurorrehabilitación “Innowalk” gracias a un convenio firmado con Rural Kutxa. La Fundación ONCE ha apoyado nuestro programa de Envejecimiento Activo y las acciones enmarcadas dentro de nuestro programa de comunicación. La preparación accesible de OPEs para personas con discapacidad intelectual ha sido posible gracias a los Proyectos Singulares suscritos con Lanbide. El Ayuntamiento de Vitoria-Gasteiz ha participado en los programas “Mujeres con Voz Propia”, en el proyecto de ocio para jóvenes y en las actividades asociativas a través del proyecto “La familia en el centro”.

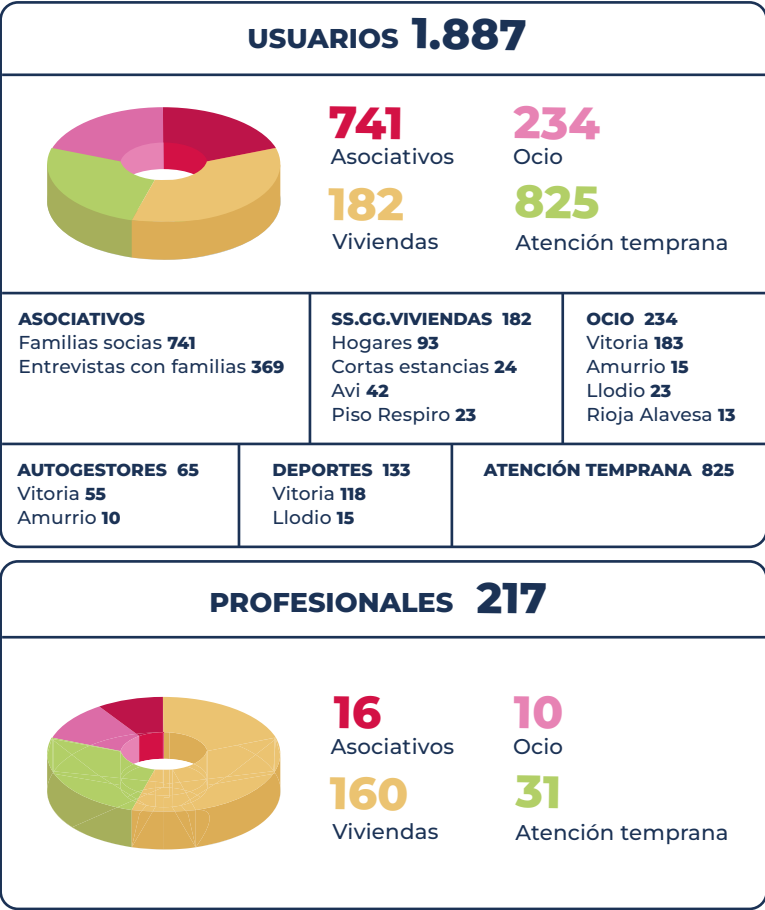
Debemos reseñar también la ayuda recibida de Fundación Vital, en cuanto a la cesión de los locales, así como la colaboración de los Ayuntamientos de Vitoria-Gasteiz, Llodio, y Amurrio, que nos apoya en el hogar de esta localidad y en otras actividades como el club de lectura fácil. Agradecemos también a las empresas y entidades adheridas a nuestro Programa de RSE, así como a todos cuantos nos han ayudado económicamente, incluso desde el anonimato.

En cuanto a la transparencia y el rigor en la gestión contable, se encargó una auditoría general externa del ejercicio 2023 realizada por BETEAN, cuyo informe fue aprobado por la Asamblea Ordinaria de personas socias. Como es preceptivo, el propio Instituto Foral ha supervisado al detalle toda nuestra contabilidad.

Igualmente, las cuentas han sido presentadas al Gobierno Vasco, dada la declaración de “utilidad pública”, así como de “interés social” que ostentamos.

Resumen de ingresos y gastos 2024. Datos provisionales.			
GASTOS		INGRESOS	
SERVICIOS CONVENIDOS CON IFBS		SERVICIOS CONVENIDOS CON IFBS	
Servicio de atención temprana	1.605.656,30 €	Servicio de atención temprana	1.605.656,30 €
Servicio de viviendas	6.069.137,87 €	Servicio de viviendas	6.069.137,87 €
Servicio de Ocio y participación social	374.749,75 €	Servicio de Ocio y participación social	374.749,75 €
Actividades y servicios Asociativos	624.197,36 €	Servicios comunes y asociativos	623.992,72 €
TOTAL GASTOS		TOTAL INGRESOS	
8.673.741,28 €		8.673.536,64 €	

2024 EN CIFRAS



PRINCIPALES ACTUACIONES DE 2024

“Ereiten” Programa orientado a la inserción laboral y social de personas con discapacidad intelectual en centros educativos de Álava.

Homologación como centro formativo de Lanbide para la impartición de diferentes acciones formativas.

Desarrollo con Lanbide de proyectos singulares de inserción e innovación socio-laboral para la preparación de la oferta pública de empleo para personas con discapacidad intelectual del Ayuntamiento de Vitoria-Gasteiz.

“Zurekin Batera”, programa de acompañamiento a personas mayores con discapacidad intelectual en residencias de mayores.

Elaboración de procedimiento para uso de sujeciones, formación a profesionales en sistemas de gestión, control y eliminación de sujeciones Norma Libera-Care”, actualización de documentación de sujeciones.

25 aniversario de la gestión de Apdema del servicio de atención temprana de la Diputación Foral de Álava. Campaña divulgativa centrada en este evento.

Adquisición de la herramienta robótica de neurorrehabilitación “Innowalk” para su utilización en la terapia de fisioterapia del servicio de atención temprana.

Premio BeBai a las buenas prácticas en los servicios sociales otorgado por el Departamento de Políticas Sociales de la Diputación Foral de Álava por el programa de OPEs accesibles.

Publicación del I convenio colectivo de centros y servicios de atención a personas con discapacidad de Álava. Aplicación en la Asociación.



SERVICIOS ASOCIATIVOS

Apoyar, informar, escuchar y acompañar a las familias. Así se resume el principal objetivo de los Servicios Asociativos de Apdema. Por eso, gran parte del trabajo desarrollado por sus profesionales se basa en favorecer el apoyo a las familias de nuestras personas usuarias, dado que son clave en la trayectoria vital de las personas con discapacidad intelectual. No sólo en el cuidado de las personas con discapacidad, sino también como referente personal para fomentar su autonomía y calidad de vida.

SERVICIO DE APOYO A FAMILIAS

Este servicio se centra en la dimensión familiar de la persona con discapacidad intelectual principalmente a través de la entrevista personal, complementándose con la realización de gestiones para facilitar la resolución de temas concretos del día a día.

La atención individual ha supuesto:

- Información, orientación y gestión de temas relacionados con la discapacidad intelectual.



- Bienvenida inicial a las personas que han acudido a la asociación en busca de información o asesoramiento. En el año 2024 se han incorporado 50 nuevas familias socias.
- Prestaciones económicas. Se ha elaborado, como en años anteriores, una guía de prestaciones económicas para personas con discapacidad intelectual y medidas de protección a la familia.
- Información sobre los diferentes recursos institucionales y el modo de acceso a ellos.
- Recogida y actualización de datos de la persona usuaria y su familia, manteniéndose al día los datos en el sistema informático.



Las familias son muy importantes para las personas con discapacidad intelectual. Las familias cuidan, ayudan y fomentan la autonomía y calidad de vida. Nuestra asociación apoya a las familias en su día a día.

También hacen labores de formación y dan a conocer la asociación. En Apdema hay grupos de trabajo que se llaman Comisiones. Las principales Comisiones de Apdema son: De Empleo, de Centros Ocupacionales, de Usuarios y de Mayores.

SERVICIOS ASOCIATIVOS

- Intervención en situaciones específicas tales como mejora de calidad de vida, conflictos intrafamiliares, planificación del futuro, etc.
- Acompañamiento en los momentos de transición, como el paso del servicio de atención temprana al sistema educativo, de éste a la etapa laboral y ocupacional, la jubilación, o el acceso a centros residenciales específicos o apoyo en la vida independiente.
- Se ha mantenido relación con personas que no están atendidas en ningún recurso institucional, poniéndonos en contacto con ellas para conocer su situación.
- Las demandas familiares se han orientado hacia temas relacionados con los cambios de la reforma procesal y civil de la Ley 8/2021, servicios sociales residenciales, prestaciones económicas y planificación del futuro.

En total, en 2024, se ha atendido a 369 personas, 248 mujeres y 121 hombres.

FORMACIÓN Y DIVULGACIÓN

• Divulgación en el ámbito educativo

En 2024, en el programa GASTEITXO, se han realizado 5 entrevistas, con grupos de alumnos/as de los centros escolares de Sansomendi, Samaniego, Corazonistas y Zabalgana. En total han participado 22 chicas y 22 chicos.

Además, se ha participado en sesiones informativas y de sensibilización con alumnado de la Facultad de Humanidades y Ciencias de la Educación de la Universidad de Mondragón, y de la Facultad de Trabajo Social y Relaciones Laborales de UPV.

Del mismo modo, se ha participado en tres charlas informativas en el Instituto Francisco de Vitoria.

• Grupos de familias

Contamos con 2 grupos de familias, 1 en Vitoria-Gasteiz y otro en el Valle de Ayala. Estos grupos de crecimiento personal están compuestos por un total de 19 familiares y han participado en un total de 27 encuentros. Además, este año se ha convocado una reunión específica para madres con el fin de crear un espacio más homogéneo y atender a demandas más específicas.

COMISIONES DE APDEMA

• Comisión de empleo.

La comisión de empleo está formada por 7 personas usuarias de APDEMA y trabajadoras de algún Centro Especial de Empleo (CEE), 3 familiares de personas usuarias de APDEMA y trabajadoras de algún CEE o empleo ordinario, y 2 profesionales de APDEMA. Su objetivo es estar al día de lo que ocurre en los diferentes centros de trabajo, tanto en los CEE como empleo normalizado. En 2024 se han realizado 4 reuniones.

• Comisión de centros ocupacionales.

Dedicada a estar informada de la realidad de los centros ocupacionales, esta Comisión está formada por siete familiares de usuarios de APDEMA.

• Comisión de usuarios (Construimos mundo)

Creada en 2016, esta Comisión forma parte del proyecto “Construimos mundo” de FEVAS Plena Inclusión Euskadi, y su objetivo es poner a las personas con discapacidad intelectual en el centro, en las asociaciones de las que forman parte. En 2024 se han celebrado 6 reuniones y la habitual reunión con representantes de la Junta Directiva de APDEMA.

• Comisión de mayores

En 2019 se puso en marcha la comisión de mayores de APDEMA. Está formada por personas de APDEMA mayores de 45 años y familiares de éstas. Su objetivo es recoger las necesidades del colectivo que en este momento ronda más del 60% de las personas asociadas. Actualmente participan 8 personas, 6 mujeres y 2 hombres. A lo largo del año se han reunido 3 veces.

• Comisiones de FEVAS Plena Inclusión Euskadi

En 2024, la comisión de familia de FEVAS Plena inclusión Euskadi, se ha reunido 1 vez; el grupo de capacidad jurídica, ha celebrado 3 reuniones; se ha participado en 4 reuniones sobre la Renta de Garantía de Ingresos; y en 1 reunión sobre prevención y actuación ante los malos tratos a personas con discapacidad intelectual.

- **Seguimiento educativo**

Se ha mantenido el contacto con los centros educativos y las trabajadoras sociales de Berritzegune en el caso de producirse alguna demanda de las familias.

- **Preparación del futuro**

El futuro es una cuestión que preocupa mucho a las familias de Apdema. En 2024 se ha asesorado e informado a las familias en materias como testamento, opciones residenciales, apoyos en domicilio, nombramiento de defensor judicial y autorización judicial para aceptación de herencia, venta de bienes, etc. Tras la entrada en vigor de la Ley 8/2021, que reforma la legislación civil y procesal para el apoyo a las personas con discapacidad en el ejercicio de su capacidad jurídica, se ha apoyado a las familias en lo referido a las revisiones de las sentencias y se ha acompañado a las familias en el proceso.

- **Sistema de Evaluación de Calidad Plena (SECP)**

Durante el año 2025 se ha continuado trabajando en el Sistema de Evaluación de Calidad Plena, con el compromiso de avanzar en la mejora continua de la calidad. El grupo de autoevaluación ha retomado su actividad para impulsar este proceso.

- **Otros**

- Ayuda a 5 familias en la elaboración de las rendiciones de cuentas.
- Participación en la UDS de Familia de Plena inclusión, con tres reuniones.
- Reuniones con el Gobierno Vasco, IVAP, Ayuntamiento de Vitoria-Gasteiz y con FEVAS Plena inclusión Euskadi relacionadas con las OPES para personas con discapacidad intelectual
- Reuniones de coordinación con INDESA, Gureak, EHLABE y Atzegi
- Asistencia a Sesión formativa con el Instituto Foral de Bienestar Social, sobre el nuevo baremo de discapacidad; al World Café del Foro ECA sobre empleo público y personas con discapacidad intelectual y enfermedad mental; y a 2 charlas informativas organizadas por los Bizan de Hegoalde y Arana del Ayuntamiento de Vitoria-Gasteiz.
- Servicio de apoyo psicológico.
En 2024 el servicio de apoyo psicológico se ha llevado a cabo con sesiones individualizadas, sesiones familiares grupales y en los

diferentes grupos de familias. En concreto, se han llevado a cabo un total de 458 sesiones: 141 con hombres y 317 con mujeres. El total de personas atendidas es de 54: 19 hombres y 35 mujeres.

- Coordinación e intervención en otros servicios de la Asociación. Como en años anteriores, hemos mantenido estrecho contacto y colaboración con los servicios de Atención Temprana, Viviendas, Ocio y Participación Social y Apoyo Psicológico.
- Coordinación de proyectos.

A lo largo del año 2024 se ha llevado a cabo el proyecto OPEs ACCESIBLES para personas adultas con discapacidad intelectual. En la preparación de la OPE del Gobierno Vasco para puestos de Ordenanza y Asistente/a de Cocina, participaron 24 mujeres y 38 hombres. En la formación de euskera 5 mujeres y 12 hombres. Y en la Oferta Pública de Empleo que el Ayuntamiento de Vitoria-Gasteiz de Auxiliar de Servicios, un total de 34 mujeres y 38 hombres, de los que 5 mujeres y 7 hombres, participan en la formación en euskera.

Además, en junio de 2024, se puso en marcha el Programa Ereiten, pionero en la inserción laboral de personas con discapacidad intelectual en entornos educativos. Actualmente, 4 personas se han incorporado a 4 diferentes colegios de Álava.

De enero a junio de 2024 se ha llevado a cabo el programa de ENVEJECIMIENTO ACTIVO gracias a la Fundación ONCE. Han participado 10 hombres y 5 mujeres.

En octubre de 2024 comenzó el “DISKULTURA MODO ON: Inclusión cultural contra las soledades no deseadas”, con la participación de 5 mujeres y 10 hombres, financiado por Fundación La Caixa.

En 2024, 10 mujeres han participado en el proyecto de empoderamiento MUJERES CON VOZ PROPIA, gracias a una subvención del Departamento de Igualdad del Ayuntamiento de Vitoria-Gasteiz.

De enero a diciembre de 2024 se ha llevado a cabo “DIS-KULTURA JÓVENES MODO ON” para la participación e inclusión cultural de personas jóvenes con discapacidad intelectual. De enero a junio de 2024 han participado 18 mujeres y 14 hombres, de entre 16 y 30 años de edad. Y de octubre a diciembre han sido 12 mujeres y 2 hombres.

SERVICIOS ASOCIATIVOS

En 2024 el servicio de Atención Temprana ha seguido contando con el aparato de terapia robótica INNOWALK Pro en régimen de alquiler. En agosto se ha podido adquirir gracias a convenio suscrito con Rural Kutxa.

Además, se han desarrollado actividades de “Viajes”, Actividades en la Comunidad y Actividades Físico-Deportivas.

COMUNICACIÓN

La finalidad de este servicio es sensibilizar y potenciar la presencia de la Asociación en la opinión pública, así como posicionar a APDEMA como asociación que trabaja en el entramado alavés a favor de las personas con discapacidad intelectual y sus familias. Entre las actividades desarrolladas en este servicio, destaca el boletín informativo “Ecos”. Durante el año 2024, el boletín digital de Ecos publicó 104 noticias. Cuatrimestralmente, se edita una versión impresa con lo más relevante de nuestra actualidad.

Respecto a los medios sociales, en 2024, la página web de Apdema ha recibido un total de 34.836 visitas. Por su parte, la página de FaceBook alcanzó los 1.721 “Me gusta” aunque el número de personas que siguen la página es de 1.853. Por su parte, la cuenta de Twitter alcanzó los 896 seguidores.

Este año la Campaña Divulgativa se ha destinado a dar a conocer entre la opinión pública alavesa el Servicio foral de Atención Temprana, que este año cumplicaba 25 años de gestión por parte de Apdema con participación en su financiación de Fundación Vital. Desde el 4 de septiembre, la web de Apdema publicó una página específica de la campaña (www.apdema.org/EscuelaDeSuperhéroes). Además, las redes sociales difundieron vídeos divulgativos sobre el programa y sus protagonistas junto a mensajes e imágenes especialmente concebidas para su difusión.

Un año más, la campaña se hizo extensiva al Valle de Ayala. El 17 de noviembre, celebramos en Llodio el tradicional Hamaiketako solidario con animación y mesa informativa.

ESTRUCTURA DE LOS SERVICIOS ASOCIATIVOS

SERVICIOS ASOCIATIVOS			
Servicio de Apoyo a Familias			
Atención social individualizada, acompañamiento en transiciones, asesoramiento jurídico y social, gestión de recursos			
369 personas atendidas (248 mujeres, 121 hombres).		50 nuevas familias socias	
Servicio psicológico			
Atención individual y grupal a familias y personas socias.			
458 sesiones (54 personas: 35 mujeres, 19 hombres).		Grupo de Familias Vitoria-Gasteiz Grupo de Familias Llodio	
Formación y divulgación			
Sensibilización y divulgación en centros educativos, redes institucionales y medios.		Programa GASTEIZTXO, sesiones en UPV, Egibide, Universidad de Mondragón, Francisco de Vitoria, etc. Participación de 88 estudiantes (44 chicas y 44 chicos) en talleres	
Comisiones			
Fomento del liderazgo, la representación y la participación activa.			
Empleo	Centros Ocupacionales	Usuarios/as	Mayores
Fevas Plena Inclusión Euskadi			
Coordinación de proyectos			
OPEs accesibles -Gobierno Vasco -Ayuntamiento de Vitoria-Gasteiz -Formación en Euskera		Diskultura modo on: Inclusión cultural sobre las soledades no deseadas	
Ereiten		Mujeres con voz propia	
Diskultura jóvenes modo on		Envejecimiento activo	
Programa de Actividades en la Comunidad		Actividades Físico-Deportivas	
Actividades de “Viajes”		Innowalk Pro	

SERVICIOS DE VIVIENDAS

APDEMA desarrolla y gestiona el servicio de viviendas a través del Convenio de Colaboración con el Instituto Foral de Bienestar Social de la Diputación Foral de Álava. Su actividad se divide en tres grandes bloques: Hogares de Grupo, Programa de Apoyo a la Vida Independiente y Programa de Respiro.

El principal objetivo del servicio es mejorar la calidad de vida de las personas con discapacidad intelectual respecto a su vida diaria en relación con el hogar y con el entorno comunitario correspondiente. Para ello, perseguimos favorecer la felicidad del usuario, desarrollar y/o mantener el mayor grado de autonomía posible en el ámbito del hogar y el entorno comunitario y normalizar el estilo de vida del usuario, según sus deseos personales y el entorno comunitario en el que se mueve.

Esta filosofía de trabajo se basa en la planificación orientada a la persona, poniendo el foco en la calidad de vida y en la prestación de apoyos. Por este motivo, nuestro trabajo es individualizado, intentando dar una respuesta personalizada a cada una de las personas que atendemos.



La actividad del Servicio se extiende a toda la provincia. En concreto, dispone de once hogares de grupo. Además, el programa de Respiro cuenta con un piso en Vitoria-Gasteiz, aunque atiende a familias de toda Álava. Mientras que el programa AVI atiende a personas en Vitoria-Gasteiz, en Oyón y en Llodio.



El servicio de viviendas ofrece un hogar a quien no lo tiene, y ayuda a las personas que quieren vivir de forma independiente. También ayuda a participar en las actividades de la comunidad. Apdema gestiona 7 hogares de grupo en Vitoria-Gasteiz,

2 en Oyón, 1 en Llodio y 1 en Amurrio.

Apdema también ofrece estancias cortas en casos puntuales. Además, las familias con niñas y niños en edad escolar, pueden disfrutar del programa de respiro los fines de semana.

SERVICIOS DE VIVIENDAS

RECURSOS

Hogares de grupo

Son recursos de vivienda que atienden a un máximo de 10 personas con discapacidad intelectual. Éstos son de carácter permanente, y ofrecen cobertura total, es decir, durante todo el año. En ellos se proporcionan programas individuales de apoyo, siempre en coordinación con el entorno comunitario correspondiente. Son 11 los Hogares de Grupo que gestiona APDEMA: 7 en Vitoria-Gasteiz, 2 en Oyón, 1 en Llodio y 1 en Amurrio. En 2024, 39 mujeres y 54 hombres han ocupado las plazas permanentes de los 11 Hogares de Grupo.

Estancias cortas

Son períodos temporales breves de estancia en un hogar de grupo, utilizados por las personas con discapacidad en diferentes épocas del año. Suelen ser motivados por necesidades particulares de los familiares o por situaciones puntuales de urgencia de las propias personas. A lo largo de 2024 han utilizado este recurso 24 personas.

SERVICIO	Nº ESTANCIAS	Nº PERSONAS	DÍAS
HG Foronda	26	12	167
HG Saracibar	1	1	8
HG Oion	15	4	75
HG Urbasa	1	1	7
HG Llodio	11	6	178
TOTAL	54	24	435

(*): El número total de estancias no coincide con el número de personas por piso porque algunas personas realizan varias cortas estancias.





PROGRAMA DE RESPIRO

Es un programa de apoyo familiar cuyo objetivo es dar descanso durante los fines de semana y periodos vacacionales a las familias con niños/as con discapacidad intelectual en edad escolar. El programa de respiro dispone de un piso en Vitoria-Gasteiz y funciona todos los fines de semana del año, de viernes tarde a lunes por la mañana. Además, también ofrece estancias de cinco días de duración en los periodos vacacionales (Semana Santa, San Prudencio o verano). En 2024 se ha atendido a un total de 23 usuarios (9 mujeres y 14 hombres) con edades comprendidas entre los 8 y los 21 años. Este año se ha dado de baja 1 familia y se han incorporado 4 familias.



PROGRAMA AVI

(APOYO A LA VIDA INDEPENDIENTE)

Este programa ofrece ayuda, orientación y apoyo a las personas con discapacidad intelectual que deciden vivir de forma independiente y que presentan necesidades o carencias en determinados aspectos que no pueden satisfacer o solucionar por sí mismas. Este año el servicio ha atendido a 42 personas con discapacidad intelectual (22 mujeres y 20 hombres). Además de las personas atendidas de manera oficial, desde el programa se presta apoyo a dos personas con discapacidad intelectual que comparten piso con una persona del programa.

SERVICIOS DE VIVIENDAS

ESTRUCTURA DEL SERVICIO

HOGARES DE GRUPO	
Juntas	Foronda
Mariturri	Urbasa
Oyón	Easo
Llodio	Amurrio
Zapardiel	Las Losas
Saracibar	

PROGRAMAS	
A.V.I	RESPIRO

HOGARES DE GRUPO	CORTAS ESTANCIAS
 Personas: 93 Profesionales: 94	 Personas: 24 (54 cortas estancias) Profesionales: apoyan y cuidan los mismos profesionales que hogares de grupo
PROGRAMA AVI	PROGRAMA RESPIRO
 Personas: 42 Profesionales: 8	 Personas: 23 Profesionales: 5



SERVICIO DE OCIO Y PARTICIPACIÓN SOCIAL

El servicio de ocio y participación social de Apdema, consiste en un sistema organizado y flexible de apoyos, guiado por los principios de autodeterminación, defensa de derechos e inclusión social, que genera oportunidades y apoyos para las personas con discapacidad intelectual y para la comunidad, en el ámbito del ocio y de la participación social, a través de una estructura profesional y con apoyo de voluntariado.

El ocio tiene un papel esencial en nuestra vida, en base a 3 principios: es una experiencia humana integral, ya que influye en todas las facetas de la vida de la persona; contribuye a la calidad de vida de las personas; y es un derecho recogido en la declaración de los derechos humanos de la ONU.

Para lograr esto se plantean los siguientes objetivos generales:



- Favorecer la felicidad de la persona usuaria.
- Desarrollar y/o mantener el mayor grado de autonomía posible en el ámbito del ocio y el entorno comunitario.
- Normalizar el estilo de ocio de la persona, según sus deseos personales y el entorno comunitario en el que se mueve



El Servicio de Ocio apuesta por un ocio útil y beneficioso. Disfrutamos de la oferta cultural, deportiva y de ocio de la ciudad. En los Centros y Programas de ocio se hacen amigos y grupos para compartir el tiempo libre

En vacaciones se organizan viajes a la costa o visitas culturales a ciudades y pueblos. También animamos a practicar deporte como forma de ocio.

SERVICIO DE OCIO Y PARTICIPACION SOCIAL

CENTROS Y PROGRAMAS DE OCIO

Son lugares de encuentro, de toma de decisiones, participación y fomento de las relaciones personales y grupales. Su oferta tiene espacios claramente diferenciados. Talleres de Animación sociocultural y Pintxopote, durante la semana. Y actividades inclusivas en la comunidad y en el centro de ocio el fin de semana. Además de otras actividades puntuales, Programas específicos de Pascua, Verano y Navidades y el Programa de deporte.

En 2024 el Centro de Ocio de Vitoria Gasteiz ha realizado talleres de Dibujo, Arte decorativo, Pilates, Yoga, Cocina, Teatro, Bailes latinos y Zumba. También, se han organizado tres talleres de Alimentación saludable, Yoga y Fotografía, así como la actividad “Pónte en forma” en la que se ha practicado Padel y Sevillanas. Los pintxopotes se han potenciado en 2024 por su alta demanda, han pasado a ofertarse semanalmente desde enero hasta mediados de julio, así como en el mes de noviembre. En octubre y en diciembre se han ofrecido de manera quincenal.

Al cierre del año, han participado 203 personas socias, 17 personas voluntarias y 11 técnicas de actividades.

Los Centros de Ludio-Llodio y Gazte Alaiak de Amurrio y el Programa de ocio de Rioja Alavesa también han desarrollado una gran actividad, con un porcentaje de asistencia y nivel de satisfacción muy altos. En Amurrio, han participado 17 personas socias y 13 personas voluntarias y 1 especialista de ocio. Por su parte, en Ludio-Llodio, han participado 23 personas socias, 7 personas voluntarias y 1 especialista de ocio.

Por último, en el Programa de Rioja Alavesa se puso en marcha por primera vez una oferta de ocio estival, con éxito rotundo de convocatoria. Al final del año, han participado 13 personas socias en las distintas actividades, apoyados por 9 personas voluntarias y 1 especialista de ocio.



PROGRAMA DE VACACIONES

En 2024, el Servicio de Ocio y Participación Social diseñó atractivas alternativas de ocio veraniego que contaron con gran aceptación entre las personas usuarias de Apdema.

La nueva oferta vacacional para todo el territorio histórico se repartió en “Estancias y Escapadas” y “Turismo Activo”. En total, participaron 240 personas con 61 personas de apoyo.

Por su parte, 30 personas usuarias participaron en el programa específico de verano del Valle de Ayala con el apoyo de 9 personas voluntarias.

Además se repitió el éxito del año pasado en las excursiones de un día y se amplió a la oferta con una Semana de actividades en el Valle de Ayala, Semanas de tardes de actividades en Vitoria-Gasteiz y Actividades de ocio/relax en Rioja Alavesa.

PROGRAMAS ESPECÍFICOS DE NAVIDAD Y DE PASCUA

En 2024 se ha mantenido la ampliación de la oferta de actividades de ocio para la Semana de Pascua y San Prudencio, con actividades tanto dentro del centro de ocio como inclusivas en la comunidad. La respuesta ha sido tremendamente exitosa, con 236 personas usuarias participantes.

El Programa específico de Navidad también se ha visto ampliado y reforzado, con una mejor oferta de ocio inclusivo. En total participaron 578 personas gracias al acompañamiento por parte de 27 monitores para cubrir la campaña navideña.

PROGRAMA DE DEPORTES

La Agrupación Deportiva APDEMA, propone cada temporada una oferta de actividades deportivas semanales, logrando con ello una gran rentabilidad social.

En 2024, un total de 97 deportistas de Vitoria-Gasteiz han participado en modalidades deportivas como Natación, Aeróbic, Gimnasia de mantenimiento, Tenis de mesa y Padel. Mientras que en el Valle de Ayala han participado 15 deportistas en 2 disciplinas deportivas. Respecto a las competiciones deportivas, destacar nuestra participación en el Campeonato de España de Natación – FEDDI. También se ha retomado la liga de natación de la Federación Vasca de Deporte Adaptado, y se ha mantenido la colaboración con el Club de Natación Judizmendi.

VOLUNTARIADO

En enero eran 19 voluntarios-as los que colaboraban en el centro de ocio. Durante el año ha habido 11 bajas y 9 nuevas incorporaciones.

Para mejorar la situación respecto al voluntariado, se han implementado acciones específicas para reconocer la labor del voluntariado, así como para mejorar su formación y acreditársela. Gracias a todo esto, al final del año, el número de personas colaboradoras ha sido de 17, 13 mujeres y 4 hombres).

A pesar de ser un número importante de voluntarias/os, en general el tiempo que dedican a colaborar es limitado.

En 2024, el equipo de 47 personas voluntarias de APDEMA se ha repartido entre las 17 de Vitoria-Gasteiz, 13 en Amurrio, 7 en Llodio y 10 en Rioja Alavesa.

PROGRAMA DE AUTOGESTIÓN

En la actualidad en el Programa de Autogestión participan 64 personas (35 mujeres y 29 hombres).

La media de asistencia a las reuniones en los diferentes grupos ha sido superior al 90,61%. Sus participantes han recibido un total 356 sesiones de atención individual.

Otras actividades destacadas han sido: Grupo “Quedamos, Clubs de LF, Día del libro, Grupo de accesibilidad cognitiva de Fevas, Programas de Radio Llodio, Grupo Motor de Plena Inclusión, Congreso internacional de Empleo, Comisión “Construimos mundo”, Comisión de empleo, “Vacaciones a nuestro aire”, Reuniones de coordinación de personas de apoyo de Fevas, Boletín Ecos, Curso de Formación en el albergue de Estella para los nuevos hospitaleros, Voluntariado en albergues de Estella, Zamora y Logroño, Encuentro Nacional de Hospitaleros, Voluntariado en la Cruz Roja, Inauguración Biblioteca de la Cruz Roja, Continuidad Proyecto de voluntariado con personas mayores coordinado con la asociación “Vivir con voz propia”, etc.



CLUBS DE LECTURA FÁCIL

En el curso 2014-2015, APDEMA asentó los Clubs de Lectura Fácil como una “actividad asociativa continuada” con el objeto de acercar el derecho a la lectura y a la cultura, a las personas con discapacidad intelectual.

En 2024, se ha continuado gestionando 4 Clubs de Lectura Fácil de personas con discapacidad intelectual. 3 en Vitoria-Gasteiz, 1 en el Centro Cívico El Pilar y 2 en la Casa de Cultura Ignacio Aldecoa; y 1 en Amurrio en la Casa de Cultura.

En Vitoria-Gasteiz, han participado 84 personas con discapacidad intelectual con el apoyo de 9 dinamizadoras, mientras que en Amurrio han participado 13 con el apoyo de 3 dinamizadoras.

SERVICIO DE OCIO Y PARTICIPACION SOCIAL

 CENTROS DE OCIO			
VITORIA-GASTEIZ	 VACACIONES Participantes: 240 Monitores: 61	 VIAJES Participantes: 92 Monitores: 24	 PROGRAMAS ESPECÍFICOS PASCUA Y NAVIDAD Participantes: 814 Monitores: 27
Usuarios: 203			
Profesionales: 11	 DEPORTE VITORIA-GASTEIZ Deportistas: 97 Grupos actividad: 17 Modalidades deportivas: 5	DEPORTE LAUDIO-LLODIO Deportistas: 15 Grupos actividad: 3 Modalidades deportivas: 2	DEPORTE COMPETICIONES AUTONÓMICO-ESTATAL Competiciones: 2 Deportistas: 4 Monitores-Entrenadores: 1 Modalidades deportivas: 1
Voluntarios: 17			
AMURRIO			
Usuarios: 17			
Profesionales: 1	 PERSONAS VOLUNTARIAS Vitoria-Gasteiz 17 Llodio 7 Amurrio 13 Rioja Alavesa 10	AUTOGESTIÓN VITORIA-GASTEIZ Grupos: 3 AMURRIO Grupos: 1	Participantes: 55 Reuniones: 73 Participantes: 10 Reuniones: 18
Voluntarios: 13			
LAUDIO-LLODIO			
Usuarios: 23			
Profesionales: 1	 CLUBS LF VITORIA-GASTEIZ Grupos: 3 AMURRIO Grupos: 1	Participantes: 84 Participantes: 13	Dinamizadores: 9 Dinamizadores: 3
Voluntarios: 7			
RIOJA ALAVESA			
Usuarios: 13			
Profesionales: 1			
Voluntarios: 10			

SERVICIO DE ATENCIÓN TEMPRANA

Todos aquellos niños/as de 0 a 6 años con dificultades en su desarrollo o riesgo de padecerlas y sus familias, tienen cabida en nuestro Servicio de Atención Temprana. Potenciar al máximo sus capacidades, fomentar su inclusión social, facilitar la adaptación del niño/a y de su familia al entorno y actuar de manera preventiva, son los objetivos fundamentales de nuestro servicio. Para ello se realizan sesiones individuales o grupales de 45 minutos de duración, en las que la familia participa, y a la que se ofrece apoyo siempre que lo necesite.

ATENCIÓN DIRECTA

Se han atendido un total de 825 niños-as (597 niños-as en el Centro de Atención Temprana y 488 niños-as en los centros de logopedia). 248 niñas y 577 niños).

- **Estimulación Global del Desarrollo**

El número de niños-as atendidos-as en Estimulación Global ha sido 542 con la siguiente distribución:

- 272 niños-as sólo recibieron estimulación
- 39 niños-as recibieron fisioterapia/estimulación
- 186 niños-as recibieron logopedia/estimulación
- 45 niños-as recibieron estimulación/logopedia/fisioterapia

- **Fisioterapia en Atención Temprana**

El número de niños-as atendidos-as en Fisioterapia, ha sido 140 con la siguiente distribución:

- 48 niños-as sólo recibieron fisioterapia
- 39 niños-as recibieron fisioterapia/estimulación
- 8 fisioterapia/logopedia
- 45 fisioterapia/logopedia/estimulación



En Atención Temprana atendemos a niñas y niños de 0 a 6 años con problemas en su desarrollo o que pueden tenerlos en el futuro. Ofrecemos servicios como Estimulación, Fisioterapia y Logopedia. Pero también atendemos y apoyamos a las familias de los niños,

les damos la bienvenida al servicio de Atención Temprana y les enseñamos cómo ayudar a sus bebés. En las sesiones las madres y padres pueden participar.



SERVICIO DE ATENCIÓN TEMPRANA

• Logopedia en Atención Temprana

De acuerdo con la diversidad de necesidades que presentan los niños-as que acuden a Atención Temprana, para atender aquellos casos que precisan una rehabilitación del lenguaje más específica se mantiene un acuerdo de colaboración con los centros ADARE, TIPI y SINAPSIS, acreditados por el servicio de Inspección de la Diputación Foral de Álava.

Se han atendido en total a 488 niños-as. 249 niños-as han acudido exclusivamente a sesiones de logopedia; 186 han combinado las sesiones de logopedia con las de Estimulación en el Centro; 8 niños-as han recibido fisioterapia y logopedia; y 45 estimulación, logopedia y fisioterapia.

Son tres los ámbitos fundamentales sobre los que es necesaria realizar la intervención de Logopedia en Atención temprana:

ATENCIÓN INDIVIDUALIZADA AL NIÑO-A Y A SU FAMILIA

La intervención en Atención Temprana es individualizada. Se debe considerar cada caso de forma personal, evaluando en Equipo tanto las necesidades del niño-a como las de su entorno.

ATENCIÓN Y ASESORAMIENTO A FAMILIAS

El apoyo a los padres-madres también se ofrece de forma individual. Se trata de acogerles y prestarles un marco de apoyo para expresar sus sentimientos, adquirir conocimientos y aprender pautas de actuación que contribuyan al equilibrio de la familia.

REALIZACIÓN DE “AYUDAS TÉCNICAS”

A lo largo del año 2024 se han realizado 80 adaptaciones, asientos moldeados de yeso, bipedestadores, mini standing, adaptaciones de mobiliario, vendas de kinesiotaping, etc. Además, se continúan utilizando máquinas de ejercicio adaptadas para rehabilitación motora. Este año se ha adquirido el Innowalk Pro.

APOYO A FAMILIAS

Acogida: A lo largo del año 2024 han comenzado la intervención en el Centro 178 familias con las que se ha realizado esta acogida.

Apoyo individual: Se trata de ofrecerles un espacio de apoyo para expresar sus sentimientos, adquirir conocimientos y aprender pautas de actuación que contribuyan al equilibrio de la familia.



COORDINACIÓN

El Servicio de Atención Temprana ha coordinado, de manera complementaria a la intervención directa, todos aquellos servicios implicados en la formación de los niños-as que acuden al mismo para optimizar sus posibilidades de crecimiento. Tanto labores de Coordinación Interna como externa con todos los servicios a los que acuden los niños-as.

CONCLUSIONES Y MEJORAS

Este año se han cumplido 25 años desde que Apdema comenzó a gestionar el Servicio de Atención Temprana. Para celebrarlo, se realizó una fiesta el 6 de septiembre en la plaza de la Provincia donde estuvieron invitados todos los niños y niñas del servicio y todas las personas que nos acompañan y nos han acompañado a lo largo de todos estos años. Además, y como cierre de este aniversario se realizó una jornada técnica con dos ponentes en el centro Hibridilab dirigida a familias y profesionales.

Este año Apdema ha adquirido un aparato de terapia robótica, el innowalk Pro, que ofrece un entrenamiento intensivo para todo el cuerpo, complementario a la intervención de fisioterapia. Los beneficios están siendo significativos, fundamentalmente en cuanto a la coordinación motora, la movilidad articular, el control de tronco, y la regulación del tono muscular. Además, los niños y niñas con alteraciones sensoriales consiguen mejorar su regulación facilitando la permanencia en el juego y el centraje atencional.



ATENCIÓN TEMPRANA	INTERVENCIONES
Niños/Niñas: 825	Estimulación global: 542 NIÑOS/AS
Profesionales: 31	Fisioterapia: 140 NIÑOS/AS
Familias: 178	Logopedia: 488 NIÑOS/AS

COLABORACIONES:

INSTITUCIONES:

araba álava
foru aldundia diputación foral



Ayuntamiento
de Vitoria-Gasteiz
Vitoria-Gasteizko
Udala



AMURRIO
UDALA
AYUNTAMIENTO

Barrundiako Udala



Laudio Llodio
LAUDIO IBAR NOBLEAREN UDALA
AYUNTAMIENTO DEL NOBLE VALLE DE LLODIO

EMPRESAS:



imesaza



EGUREN
FAMILY WINERY
UGARTE

Fournier



ENTIDADES:

Vital FUNDACIÓN
FUNDAZIOA



 **Fundación "la Caixa"**

