

ecos!

ECOS Nº 138
 DE LA ASOCIACIÓN A FAVOR DE
 PERSONAS CON DISCAPACIDAD
 INTELLECTUAL DE ÁLAVA
 ADIMEN-EZINTASUNA DUTEN
 PERTSONEN ALDEKO
 ARABAKO ELKARTEA
 Marzo 2024



APDEMA CUMPLE 25 AÑOS GESTIONANDO EL SERVICIO FORAL DE ATENCIÓN TEMPRANA.

03

Celebradas las primeras pruebas selectivas de la OPE del Gobierno Vasco.



04

Apdema reconocida como Centro de Formación de Lanbide.

lanbide ^{ES} EUSKAL ENPLEGU ZERBITZUA
 SERVICIO VASCO DE EMPLEO

ES EU

EMPLEO **FORMACIÓN** ORIENTACIÓN PRESTACIONES EMPRESAS

Inicio en Inicio → Formación → Centros formación → Lista centros

Formación Centros de Formación

Presentación

Formación ofrecida por Lanbide

Certificado profesionalidad 

APDEMA
 Dirección: CL LA PALOMA 1
 Localidad: 01002 VITORIA-GASTEIZ (ARABA/ÁLAVA)
 Teléfono: 945289966
 E-mail: apdema@apdema.org

05

“Las personas en el centro” para un renovado Servicio de Ocio y Participación Social.





Apdema cumple 25 años gestionando el Servicio Foral de Atención Temprana.

El pasado 9 de febrero se cumplieron 25 años desde que Apdema empezó a gestionar el Servicio foral de Atención Temprana. Sin duda, un servicio clave para las niñas y niños con discapacidad intelectual, puesto que la intervención precoz o temprana tiene una influencia decisiva en su desarrollo físico, cognitivo, emocional y social, sentando las bases para un crecimiento saludable y maximizando el potencial de las niñas y niños en etapas cruciales de su desarrollo tanto en su crecimiento como en su evolución y progreso.

Por eso, en Apdema siempre hemos considerado al Servicio de Atención Temprana como uno de los pilares de nuestra cartera de servicios a la comunidad. Para ello, desde el Ordenanza a la Coordinadora, pasando por nuestros equipos de estimulación y de fisioterapeutas, nuestra labor se centra en potenciar al máximo el progreso y evolución de las niñas y niños con problemas en su desarrollo o riesgo de padecerlos.

Y, como en el conjunto de nuestros servicios que ofrecemos, el factor humano ha sido clave en estos 25 años del Servicio de Atención Temprana.

Esta relación de cercanía se aplica desde la misma acogida, dado que el apoyo y acompañamiento desde el inicio en una situación difícil es de suma importancia. Y nuestras profesionales lo hacen desde la escucha y el respeto, ofreciendo el apoyo profesional e informando en todo momento de las diferentes decisiones.



Es por esto que se establece una relación directa con las familias, dándoles pautas para reforzar e integrar el trabajo realizado, en la vida diaria de los niños y las niñas.

Y así queremos que siga siendo, al menos, otros 25 años más.

Desde Ecos, en nombre de la Junta Directiva de Apdema, queremos felicitar y agradecer la labor de todas las personas que durante estos 25 años han contribuido a hacer del Servicio de Atención Temprana un referente de nuestra labor como colectivo social. Desde los padres, madres y profesionales a diferentes responsables institucionales y del Instituto Foral de Bienestar Social. Pero muy especialmente a las niñas y niños atendidos por su ejemplo diario de superación.

¡Felicidades a todas!



El Servicio de Atención Temprana cumple 25 años. Todos los profesionales que trabajan son muy cercanos y respetuosos con las familias. Les acompañan desde el principio para mejorar

la vida diaria de sus hijos y su desarrollo. La Junta Directiva de Apdema felicita a todos y sobre todo a los niños y niñas que han pasado por el Servicio durante estos 25 años.



Celebradas las primeras pruebas selectivas de la OPE del Gobierno Vasco.

Los días 5 y 26 de marzo, se celebraron las dos pruebas selectivas de la Oferta Pública de Empleo del Gobierno Vasco en la que participaron las 58 personas usuarias de Apdema que han asistido a los

cursos de preparación de OPEs organizados por nuestra asociación.

Esta nueva edición de cursos de preparación de OPEs se ha creado de forma específica para optar a 5 plazas de Ordenanza a jornada completa (4 en Vitoria-Gasteiz y 1 en Bilbao) con categoría de funcionario y 1 plaza a jornada completa de Asistente/a de cocina con contrato laboral fijo.

Además de la preparación específica de la OPE, Apdema también está llevando a cabo un curso de euskera en el que participan 17 personas usuarias con el objetivo de presentarse a la prueba acreditativa de nivel de euskera (B.1.).

El Servicio de Atención Temprana amplía el Sistema de Terapia Robótica Innowalk hasta los primeros meses del 2024.

Debido a los buenos resultados obtenidos en el tratamiento de la función motora en las niñas y niños que han entrenado con el Innowalk, el Servicio foral de Atención Temprana gestionado por Apdema va a ampliar su uso durante los primeros meses del presente año. Se trata de un sistema que proporciona un patrón de marcha adecuado en alineación y cadencia, mantiene la flexibilidad muscular y tendinosa y fortalece la musculatura.

La ampliación del servicio ha sido posible gracias a la ayuda económica recibida por Fundación La Caixa.



Mejoras en el acceso a la Renta de Garantía de Ingresos (RGI) para las personas con discapacidad intelectual.

Recientemente se han producido mejoras en el acceso a la Renta de Garantía de Ingresos (RGI), permitiendo que muchas de las personas con discapacidad puedan acceder a un complemento económico.

La principal de estas mejoras consiste en el reconocimiento de la persona con discapacidad intelectual causante de una prestación por hijo a cargo como unidad económica independiente de su núcleo familiar.

Tanto las personas con discapacidad que viven en el domicilio familiar, como las personas que residen en las viviendas con apoyo pueden solicitar el complemento económico de RGI, en las oficinas de referencia de Lanbide. Las personas que necesitéis información adicional o asesoramiento, podéis contactar con las trabajadoras sociales de Apdema.



• 58 personas usuarias se han presentado a la OPE del Gobierno Vasco.

Hay 5 plazas de ordenanza y 1 de asistente de cocina.

• El Servicio de Atención Temprana amplía el uso del aparato Innowalk durante varios meses.

• La Renta de Garantía de Ingresos RGI tiene mejoras para las personas con discapacidad intelectual.

Podéis consultar a las Trabajadoras Sociales.



Apdema reconocida como Centro de Formación de Lanbide.

En Apdema estamos de enhorabuena tras haber sido reconocida como centro de formación de Lanbide, el Servicio Vasco de Empleo. Este reconocimiento es muy importante no sólo para nuestro prestigio como colectivo, sino también para el desarrollo personal y profesional de las personas usuarias de Apdema.

Desde siempre, en la asociación hemos entendido la formación como un medio para lograr la plena inclusión social y el empoderamiento de las personas con discapacidad intelectual. Y desde que en 2012 seis personas usuarias hicieron unos cursos de informática, la formación se ha convertido en una actividad más dentro de su día a día donde adquirir conocimientos, desarrollar habilidades personales y crecer como personas. Otros hitos de la formación de personas con discapacidad intelectual en Apdema se produjeron en 2018 con la puesta en marcha del curso IMPULSA-T para el desarrollo de competencias básicas para la inserción laboral de personas con discapacidad intelectual; y en 2021 con la creación de los cursos de preparación de las ofertas de empleo público (OPEs).



El programa de empoderamiento femenino “Mujeres con Voz Propia” celebra su 5ª edición.

Desde el pasado 9 de enero, 10 mujeres usuarias de Apdema participan en la quinta edición del programa de empoderamiento femenino “Mujeres con Voz Propia”.

El programa, que se lleva a cabo en sesiones de grupo cada martes, de 17:30 a 20:00 horas, crea un espacio de encuentro, confianza y aprendizaje mutuo, permitiendo a las mujeres con discapacidad intelectual expresarse, plantear acciones y ser protagonistas de su propia intervención de forma individual y colectiva. Esta nueva edición del programa “Mujeres con Voz Propia” cuenta con la ayuda económica de la Fundación Vital Fundazioa.

Encuentro con “sabores” Bizan - Apdema.

Desde el pasado mes de octubre, 15 personas usuarias mayores de 45 años participan en una nueva edición del Programa de Envejecimiento Activo de Apdema gracias al apoyo económico de la Fundación Once. El 28 de febrero las comisiones de “Activa tu barrio” de Bizan Landazuri y Bizan San Martín visitaron el centro de ocio de Apdema. El objetivo de este encuentro que reunió a 27 personas era conocer las líneas de trabajo de ambos proyectos y crear vías de colaboración: Talleres puntuales, excursiones conjuntas, voluntariado activo, núcleos de amistad...



- Apdema es ahora centro de formación de Lanbide. Hace muchos años que se hace formación para crecer como personas y empoderarse.
- El programa “Mujeres con voz propia” cumple 5 años.

- Se reúnen 10 mujeres los martes a la tarde.
- El programa de Envejecimiento Activo se ha reunido con los Bizan de Landazuri y San Martín. La idea es trabajar juntos en diferentes actividades.

“Las personas en el centro” para un renovado Servicio de Ocio y Participación Social.

Encuestas de satisfacción, diseño de actividades a demanda, adquisición de nuevas herramientas de ocio, adaptación de horarios, nuevas



especialidades deportivas y el fomento de actividades inclusivas han permitido diseñar al equipo del Servicio de Ocio y Participación Social de Apdema un nuevo y actualizado programa de ocio con “las personas en el centro”. Gracias a ello, los centros y servicios de ocio de Apdema han adaptado al máximo sus actividades y horarios para poder dar respuesta a las actuales necesidades de ocio de las personas usuarias. También se han comprado nuevas herramientas de ocio que se han recibido con gran agrado, como la Nintendo para juegos virtuales en grupo, el tradicional juego de la rana, y un robot de cocina para mejorar nuestros talleres de repostería. Otras nuevas propuestas son las actividades en fines de semana especiales que con el horario habitual no se podían cubrir como comida con tardeo, visita a la exposición inmersiva de Van Gogh, especial pintxopote por Halloween o las tan deseadas cenas por el casco viejo.

La oferta deportiva también se ha visto enriquecida, gracias a la propuesta de nuevas especialidades deportivas, como pádel y senderismo, y actividades deportivas puntuales para acercar nuevos deportes a las personas socias. Sin olvidarnos de la consolidación de la oferta deportiva anterior, reconocida con los logros de los y las nadadoras de la agrupación deportiva Apdema KE.

Y como siempre, estar en cada municipio de manera activa e inclusiva, como ciudadanos de pleno derecho. Ejemplos significativos de esto son la participación en la Cabalgata de Reyes, el Desfile de Carnaval, las salidas de senderismo de Ayuntamiento, Montes Solidarios o Fundación Vital... Os animamos a que os sigáis acercando a nosotras para darnos vuestras sugerencias y hacer el servicio de ocio y participación social aún más vuestro. ¡UN MILLÓN DE GRACIAS POR TODO!

ECOS del Txirripistina
 Nº 138 – Marzo de 2024
 Edita: APDEMA, Asociación a favor de las personas con Discapacidad Intelectual de Álava – Adimen-ezintasuna duten pertsonen aldeko arabako elkarteak.
 La Paloma, 1 Bajo. 01002 Vitoria-Gasteiz
 Tel. 945 258 966

-  www.apdema.org
-  twitter.com/Apdema
-  www.facebook.com/apdema

ENTIDADES ADHERIDAS AL PROGRAMA DE RSE



COLABORAN:



IN MEMORIAN

Durante los últimos meses debemos lamentar la pérdida de Dña. M^a Ángeles Deza Carrillo, miembro de la Junta Directiva de Apdema. Desde ECOS queremos transmitir nuestro sentido recuerdo a sus familiares y allegados, en nombre de todas las personas que formamos la asociación.

El Servicio de Ocio y Participación Social se ha renovado y ha cambiado mucho estos años. Han preguntado a los usuarios nuestra opinión y han cambiado horarios y actividades. Funcionan actividades que habíamos pedido: pintxopote, cenas, comidas con tardeo, senderismo, pádel, Carnaval, Cabalgata de Reyes, viajes. Lo importante es “Las personas en el centro”.

ecos!

DE PERSONAS USUARIAS

Visita al albergue de Logroño

El sábado 17 de febrero estuvimos en Logroño. Fuimos 14 hospitaleros con nuestra persona de apoyo. Todos los años vamos de hospitaleros a los albergues del Camino de Santiago. Empezamos en Astorga en el año 2011 y desde entonces no hemos parado: Nájera en 2013, Grañón en 2015 y Zamora en 2022. Este año tenemos una novedad porque vamos a estrenar el albergue de Logroño. Conocemos el albergue antes de empezar los turnos. Txema, Elisa, Carlos, Laura, Iñaki, Marian, Kontxi, Gema, Jesús y los dos Josean debutan este año. Viajamos en autobús y nos aprendimos la ruta. Tuvimos una sorpresa al llegar a Logroño. Nos esperaban en la estación con una pancarta. Eran Angel, Rosa y Allende que son hospitaleros veteranos del albergue. Compramos comida para todos y la llevamos al albergue. Allí nos esperaba una hospitalera de Vitoria. Angel nos explicó cómo funciona el albergue, las normas y nuestras tareas. Estuvieron con nosotros el párroco y Elsa y Roberto un matrimonio que viven allí. Visitamos el albergue y la iglesia. Después fuimos a conocer los alrededores y dar un paseo por el parque del río. Volvimos a comer al albergue lo que habíamos comprado. Comimos, fregamos y fuimos a tomar café. Estuvimos en una terraza con todos los voluntarios. Les invitamos también a Elsa y Roberto. Tuvimos una charla muy agradable. Angel nos hizo una visita guiada muy bonita por la parte vieja de Logroño con museos incluidos. Llegamos a Vitoria cansados pero muy contentos y satisfechos de todo lo aprendido. A todos nos gustó mucho el albergue. A partir de abril toca ir a trabajar y pasarlo bien. Queremos agradecerles a todos la gran acogida que nos han dado y el día tan bonito que hemos pasado. Las explicaciones de Angel nos han encantado y hemos aprendido mucho de la ciudad. Todos queremos ejercer bien nuestra labor de hospitaleros en nuestro nuevo destino.



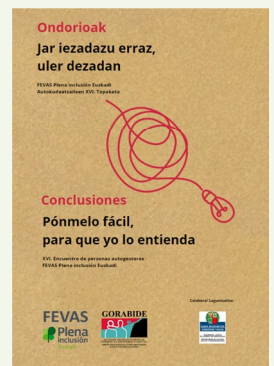
Nuevo proyecto en la Cruz Roja

Varias personas de Apdema colaboran con la Cruz Roja como voluntarias desde el año 2017. Empezaron y siguen en la UDS que significa Unidad de emergencia social. Ellos preparan la furgoneta que sale a las noches a atender a las personas sin hogar. Llevan comida y ropa. Otros atendieron el ropero durante un tiempo. Cruz Roja nos ha ofrecido algo nuevo este año. Se trata del Proyecto de biblioteca. Va a empezar a funcionar en breve y participan 3 autogestores nuevos. Llevan varias reuniones para organizarlo. Van a dedicar dos horas de su tiempo un día a la semana en horario de mañana. Además, otra persona acaba de empezar en apoyo administrativo los viernes a la mañana.



Conclusiones “Pónmelo fácil para que yo lo entienda”

Autogestores de Atzegi, Gaude, Gorabide y Apdema nos reunimos en noviembre del año pasado. Hicimos un manifiesto sobre la accesibilidad cognitiva. Queremos que este manifiesto sea una herramienta para sensibilizar a la sociedad. Pedimos que se nos tenga más en cuenta y que nos apoyen. Estamos seguros que con pequeños cambios mejorará nuestra calidad de vida y la de muchas personas. Nuestras demandas se refieren a empleo, salud, vida independiente y lectura fácil. Necesitamos que todo se nos explique de manera clara y sencilla. Se trata de hacer las cosas más fáciles. Tenéis el manifiesto completo en la web de Apdema. También os dejamos el enlace: <https://www.arabaenred.es/>



Opinión:

Mi experiencia en Plena Inclusión

Soy Carlos Rueda autogestor de Apdema desde 2012. Llevo 12 años muy activo en muchos proyectos de mi asociación. Participo en el boletín ECOS, en “Construimos mundo”. hago voluntariado como hospitalero y con personas mayores. También estoy en “Gure ahotsa” de Fevas Plena Inclusión. Mi gran salto fue participar en Plena Inclusión. Esto ocurrió en Toledo en septiembre de 2021. Yo estaba representando al País Vasco porque me había elegido la Federación Vasca. Estábamos los representantes de todas las comunidades autónomas. Se formó la Plataforma de representantes de personas con discapacidad intelectual de España. Hacíamos las reuniones todos los meses por zoom. En febrero de 2022 fui elegido Co-director de la Plataforma. También estoy en el Grupo Motor de la Plataforma. En estos tres años he participado en varios Congresos, en la Audiencia con el Presidente del Gobierno y en la reunión con el Presidente del Cermi. Hemos tenido que organizar el trabajo de todo el curso y decidir lo que es verdaderamente importante. Mi valoración en estos tres años ha sido muy positiva. Ha sido duro, pero ha merecido la pena. Nunca pensé que podía llegar a representar a Apdema. No me imaginaba haber llegado hasta aquí y verme capaz de hacer la tarea que hago. Ha sido un reto viajar solo a Madrid, no pensaba que lo iba a conseguir. Hablar en público me ha resultado más fácil. Lo más complicado es transmitir a mis compañeros el trabajo que estoy haciendo, donde estoy y cómo he llegado hasta aquí. Yo he creído en mí y en mis posibilidades pero siempre ha habido alguien por detrás que me ha apoyado y animado. Quiero agradecer la confianza que he recibido de mi persona de apoyo y de Apdema. Creo que este gran paso debe continuar. Lo que hemos conseguido no se puede perder. Nuestra voz y nuestras reivindicaciones deben oírse. El año que viene toca renovar cargos en Plena Inclusión y yo quiero continuar 4 años más si me dejan.

Carlos Rueda

