

www.apdema.org

2020 MEMORIA DE ACTIVIDADES



ASOCIACION A FAVOR DE PERSONAS CON DISCAPACIDAD INTELECTUAL DE ALAVA
ADIMEN-EZINTASUNA DUTEN PERTSONEN ALDEKO ARABAKO ELKARTEA

Índice

La Asociación 01

Misión	3
Visión	3
Valores	4
Asamblea General	4
Junta Directiva	5
Movimiento de socios	5
Economía	6
2020 en cifras	7
Resumen actuaciones 2020	8

Servicios asociativos 02

Servicio de apoyo a familias	9
Formación y divulgación	10
Comisiones de Apdema	10
Comunicación	12

Servicio de viviendas 03

Recursos	13
Hogares de grupo	13
Estancias cortas	14
Programa Respiro	14
Programa AVI	15

Servicio de ocio y participación social 04

Centros y Programas de ocio	18
Programa de vacaciones	18
Programa de viajes	18
Programa de deportes	19
Voluntariado	19
Programa de autogestores	19
Clubs de Lectura Fácil	19

Servicio de Atención Temprana 05

Atención directa	21
Apoyo a familias	23
Coordinación	23
Asesoramiento en escuelas infantiles municipales y haurreskola	23
Formación y participación social	23

Presentación

Estimadas familias y socios:

Os presento la memoria de actividades correspondiente al año 2020.

No quiero hacer una valoración del mencionado año pues todos sabéis lo que ha pasado con la pandemia producida por la enfermedad Covid-19.

Imagino que algunos de nosotros lo habremos sufrido con mayor o menor grado de intensidad y que por desgracia otros no lo hayan podido superar y hoy en día no puedan leer estas líneas, sin olvidar las importantes secuelas que haya podido dejar en quienes con mayor virulencia lo hayan padecido. En fin, confío en que con la expectativa de vacunación generalizada podamos, en un plazo razonable, retomar las costumbres que dejamos atrás hace ya más de un año.

Por lo que respecta a las actividades del año 2020 señalaros que han estado muy condicionadas en su puesta en práctica por lo ya dicho. A pesar de ello, nos hemos volcado en que nuestros asociados pudieran llevar a buen término cuantas iniciativas han estado en disposición de poder ser realizadas y que están detalladas en la memoria.

Como ya os adelanté en la pasada Asamblea General, a partir de la celebración de la próxima ya no seré vuestro Presidente y tampoco ejerceré cargo alguno en la Asociación, simplemente pasaré a ser un asociado más al igual que la mayoría de vosotros.

Os animo a seguir, como lo haré yo, apoyando a la Asociación, en la medida de las posibilidades de cada uno, para mantener vivo su espíritu que no es otro que el de ofrecer a las personas con discapacidad intelectual una vida digna y de calidad.

Muchas gracias a todos por lo compartido durante estos años.

D. Juan María Rodríguez Ortiz de Zarate. Presidente de Apdema

Junta directiva

Presidente:

D. Juan María Rodríguez Ortiz de Zarate

Vicepresidenta:

Dña. Begoña Ortiz de Zarate Ortiz de Pinedo

Secretario:

D. Aitor Olabe Beobide

Tesorero:

D. Carlos Errasti Murguiondo

Vocales:

D. José Antonio Amurrio Urraca

D. Emilio Francisco Javier Gallego Gallego

Dña. María Angeles Gamarra Mayor Martínez

Dña. Mercedes García López

Dña. María Angeles Deza Carrillo

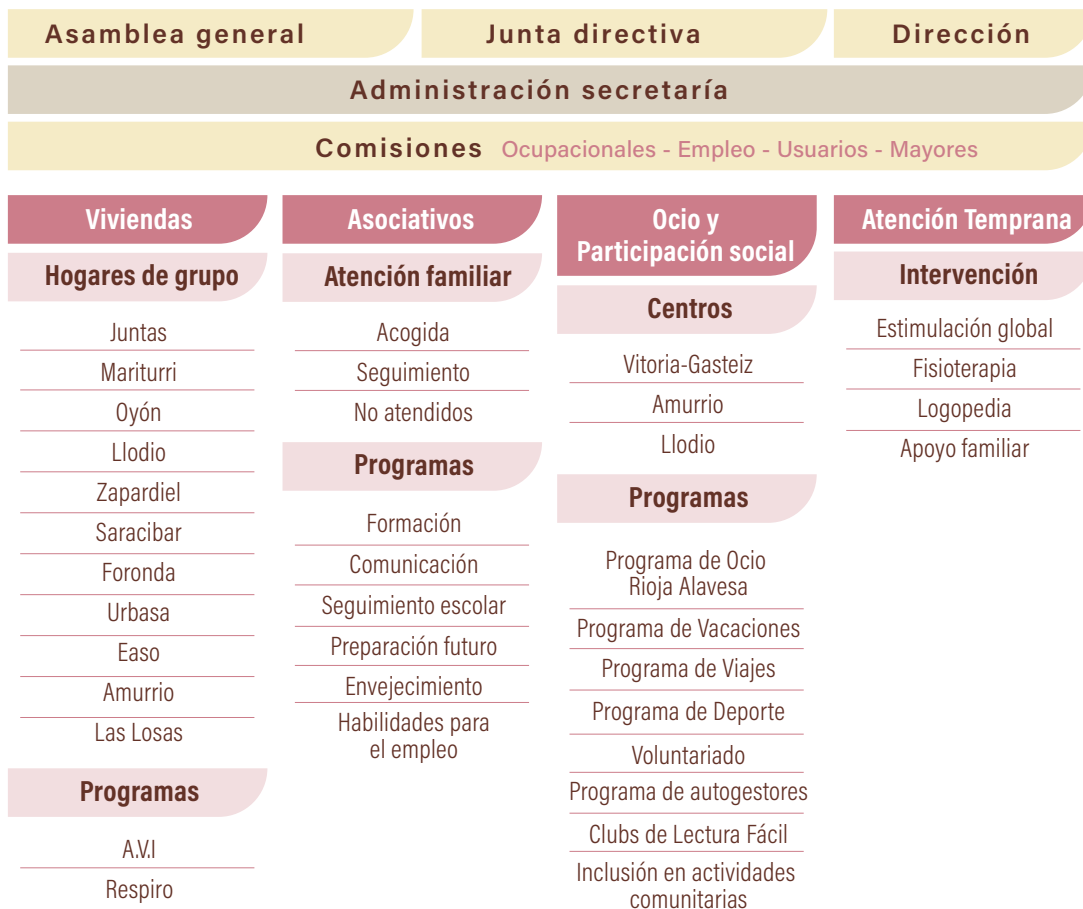
Dña. María Blanca Sáenz de Urturi Sáenz de Urturi

Dña. María Carmen Loreto Carranza Hernaez

D. Alain Callejo Matía

Dña. María Victoria García Cordero

Organigrama



Somos una asociación a favor de personas con discapacidad intelectual. Apdema fue creada en 1962 por madres y padres de Álava. Nuestra misión es mejorar la calidad de vida de las personas con discapacidad intelectual y sus familias.

Los principales valores que definen nuestra asociación son: justicia, calidad, calidez, universalidad y participación. En Apdema hay 2 tipos de socios: familiares y colaboradores. En el 2020 hemos sido mas de 700 familias y casi 500 colaboradores.

01 La Asociación



Desde nuestra fundación, en 1962, Apdema somos una Asociación que trabaja para mejorar la calidad de vida de las personas con discapacidad intelectual de Álava y sus familias, con el objetivo de lograr su autodeterminación e inclusión social. Apdema está formada por personas abiertas a la participación, a la convivencia y comprometidas con la atención, formación y la sensibilización social. Las más de 1.200 familias asociadas se reparten entre socios numerarios y colaboradores. Somos una asociación sin ánimo de lucro y declarada de utilidad pública en 1971

Desde siempre hemos sido un referente en materia de defensa de derechos e inclusión social de las personas con discapacidad intelectual. Entre nuestras actuaciones y reconocimientos más relevantes destaca nuestra participación como socios fundadores en la creación de la Federación Española de Asociaciones Pro-Subnormales (FEAPS), actual Plena Inclusión, el Premio SUSTATU otorgado en 1991 por el Gobierno Vasco como entidad de Promoción de los Servicios Sociales en Euskadi y Medalla de Álava, de la Diputación Foral de Álava por nuestra labor humana y social en 1994.

Misión

Mejorar la calidad de vida de las personas con discapacidad intelectual y sus familias.

Visión

El futuro deseable se basa en la construcción, desde la autodeterminación y la inclusión de las personas con discapacidad intelectual, de entornos saludables, accesibles y compatibles.



Para ello:

La Asociación lidera el tipo de soluciones a las necesidades de la población con discapacidad en Álava, y lo hace:

- Con un Modelo Mixto de Gestión de titularidad (responsabilidad) pública: De gestión privada concertada y sometida a la planificación pública. Una entidad que es usuaria y prestadora de servicios al mismo tiempo.
- Con una fuerte y amplia representatividad social.
- Utilizando criterios de actuación innovadores, en relación con la discapacidad,.
- Fomentando el liderazgo social de las familias y la participación democrática asociativa.
- Como una organización cualificada comprometida con la calidad de vida, porque la capacidad técnica y la calidad complementan las fuentes de legitimación, multiplican la capacidad de dar soluciones a las necesidades de las personas con discapacidad y a sus familias y mejoran sensiblemente la eficacia.

Valores

La Asociación asume los valores que responden a una visión compartida del mundo, de las personas con discapacidad intelectual y de sus familias y de la relación de éstas con el entorno que las rodea.

Estos son:

Solidaridad	Cualificación e innovación
Justicia	Eficiencia
Calidad	Independencia
Transparencia	Cooperación
Interrelación con el entorno	Sentido de pertenencia
Orientación al cliente	Participación
Universalidad	

Asamblea general

Por primera vez en nuestra historia, la Asamblea General Ordinaria de la Asociación se celebró de forma telemática debido a la situación de emergencia sanitaria provocada por la pandemia del Covid-19. Así, tuvo lugar el 26 de noviembre de 2020 con la asistencia de treinta y una personas asociadas con derecho a voto, los miembros de la Junta Directiva, así como la Directora-Gerente, la Directora de Recursos Humanos y otros Técnicos de APDEMA.

Durante la misma se trataron nuestros principales temas de interés tales como la memoria de actividades y cuentas anuales del ejercicio 2019, los Proyectos y presupuesto económico del año 2020 o la renovación parcial de la Junta Directiva, como se indica en nuestros estatutos.

El Presidente abrió la reunión para explicar que la Asamblea se celebraba en el mes de de noviembre ya que no disponíamos de las liquidaciones de los convenios de colaboración en el primer semestre del año y hubo que retrasar por esta causa la auditoría de cuentas.

A continuación, tras la lectura y aprobación del acta anterior, el Secretario presentó la memoria de actividades correspondiente a 2019 y cedió la palabra a la Directora-Gerente, quien expuso una presentación audiovisual de la memoria. Consultados sobre el particular, los presentes deciden aprobarla por unanimidad. Seguidamente, el Secretario expuso el movimiento de socios habido durante el año. Esquemáticamente expresado el número de Socios Numerarios al cierre del ejercicio 2019 fue de 749; mientras que el nº de Socios Colaboradores fue de 454. Las cuentas anuales del ejercicio 2019 fue el siguiente tema abordado en la Asamblea. El tesorero, D. José Zurita explicó con detalle las principales partidas de gastos e ingresos, así como el balance, la cuenta de resultados y los saldos correspondientes al ejercicio económico de 2019. Las cuentas de 2019 registraron un resultado positivo de 5.340,23 € debido los ingresos por los premios de la lotería de Navidad de 2018 no cobrados. Tras su exposición, la Asamblea decidió aprobar por unanimidad las cuentas correspondientes a 2019.

En cuanto a la renovación de la Junta Directiva, el Secretario presentó a los candidatos proclamados para la renovación de la Junta Directiva, Dña. MARIA ANGELES GAMARRA MAYOR MARTINEZ, D. JUAN RODRIGUEZ ORTIZ DE ZARATE (Reelección como presidente) y Dña. CARMEN CARRANZA HERNAEZ (Reelección

como vocal). Por unanimidad la Asamblea aprobó la propuesta de la Junta Directiva para su renovación y nombramiento de cargos, quedando los candidatos elegidos y nombrados.

Seguidamente, se abordaron los proyectos para el año 2020. El Presidente señaló que dado lo avanzado del año, había varios proyectos que ya se habían puesto en marcha. Ofreció una detallada explicación de los mismos a los socios asistentes. Así, destacó el estudio de necesidades de nuestros socios y personas usuarias que había sido finalizado y cuyos resultados se socializarían en la campaña divulgativa de ese año 2020 y la puesta en marcha de los nuevos programas "Enlazados" y "Círculo de Mujeres". Detalló la necesidad de adaptar todos los servicios y programas a las medidas sanitarias requeridas por la Covid-19 y la elaboración de planes de contingencia y protocolos. Del mismo modo informó sobre las actividades que habían tenido que ser suspendidas y otras adaptadas a



la nueva normalidad como las "Quedadas" y "Escapadas". La Asamblea aprobó los proyectos presentados por unanimidad.

Como último punto de interés, se trató el presupuesto económico de 2020, cuya previsión de gastos e ingresos corrió a cargo del Tesorero. Señaló que el presupuesto para este año se había incrementado en torno a un 5,5%, esencialmente debido al incremento de salarios pactado por convenio colectivo y los apoyos específicos en el Servicio de Viviendas durante el confinamiento y debido a la Covid-19, así como la adquisición de equipos de protección individual. Este incremento se debía fundamentalmente al servicio de viviendas que representa el 78% del presupuesto general.

Respecto a la cuota, se propuso el mantenimiento de la cuota en 82 € para el año 2020. La Asamblea aprobó este mantenimiento de cuotas por unanimidad.

Junta directiva

La Asamblea General de Socios, máximo órgano de decisión de APDEMA, encomienda a la Junta Directiva la gestión de los asuntos más relevantes del día a día de nuestra asociación. Durante el ejercicio 2020, sus miembros llevaron a cabo 11 reuniones ordinarias y 2 extraordinarias.

Movimiento de socios

A primeros de 2020 había registrados un total de 749 socios numerarios y 454 colaboradores. Durante el año se han producido 7 altas y 36 bajas de socios numerarios, así como 22 altas y 9 bajas de colaboradores. Así, el 31 de diciembre de 2020 APDEMA estaba compuesta por un total de 1.187 familias asociadas. De ellas, 720 son socios numerarios y 467 continúan prestando su generosa y valiosísima ayuda como colaboradores.



Economía

Nuestra Asociación APDEMA, en el año 2020 ha tenido suscritos cuatro convenios de colaboración con el Instituto Foral de Bienestar Social. Estos convenios de colaboración se refieren a Viviendas, Ocio y Participación Social, Atención Temprana y Actividades Asociativas todos ellos de carácter anual.

En el momento de cerrar este informe y pendiente de la liquidación por parte del IFBS, los resultados económicos provisionales ofrecen déficit en los convenios de Atención Temprana y Viviendas que esperamos sea cubierto por el Instituto Foral en la mencionada liquidación.

Para el Programa de Deporte, hemos contado con el apoyo económico del Departamento de Euskera, Cultura y Deporte de la Diputación Foral de Álava, del Ayuntamiento de Vitoria-Gasteiz.

Durante el 2020, cuando las restricciones sanitarias lo permitieron y siempre cumpliendo con todas las medidas, pudimos llevar a cabo el programa de habilidades para el empleo "Impulsa-T" y el programa de empoderamiento para mujeres con discapacidad intelectual "Círculo de Mujeres" gracias al apoyo económico de Fundación Vital, el Programa "Enlazados" gracias al convenio firmado con Obra Social La Caixa y el programa "Integración" gracias a la aportación económica de Fundación ONCE.

En cuanto a la transparencia y corrección de los estados contables, decir que se encargó una auditoría general externa del ejercicio 2019, y fue realizada por BETEAN, cuyo informe fue aprobado por la Asamblea Ordinaria. Como es preceptivo, el propio Instituto Foral ha supervisado al detalle toda nuestra contabilidad.

Igualmente, las cuentas han sido presentadas al Gobierno Vasco, dada la declaración de "utilidad pública", así como de "interés social" que ostentamos. Debemos reseñar también la ayuda recibida de Fundación Vital, en cuanto a la cesión de los locales, así como la colaboración de los Ayuntamientos de Vitoria-Gasteiz, Llodio, Elciego, Arrazua-Ubarrundia, además del de Amurrio, que

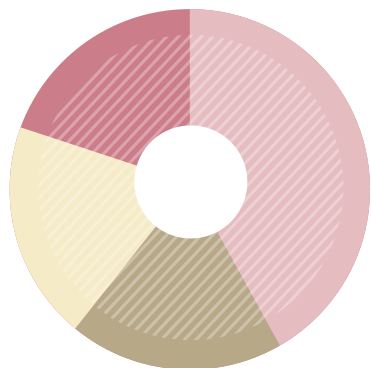
nos apoya en el hogar de esta localidad. Agradecemos también a las empresas y entidades adheridas a nuestro Programa de RSE, así como a todos cuantos nos han ayudado económicamente, incluso desde el anonimato.

Resumen de ingresos y gastos 2020. Datos provisionales.

Gastos		Ingresos	
Servicios convenidos con IFBS		Servicios convenidos con IFBS	
Atención temprana	820.748,42	Atención temprana	820.748,42
Viviendas	5.122.022,50	Viviendas	5.122.022,50
Ocio	273.401,30	Ocio	273.401,30
Servicios comunes y asociativos		Servicios comunes y asociativos	
Servicios Exteriores	41.822,08	Sociales	72.569,27
Personal	232.135,36	Convenios IFBS y Subven.	240.107,49
Programas y Actividades	66.373,27	Programas y Actividades	27.481,26
Prog. Fuera Convenio IFBS	49.059,24	Prog. Fuera Convenio IFBS	49.577,90
Total gastos serv. comunes y asociativos		Total ingresos serv. comunes y asociativos	
389.389,95		389.735,92	
Total gastos		Total ingresos	
6.605.562,17		6.605.908,14	

2020 en cifras

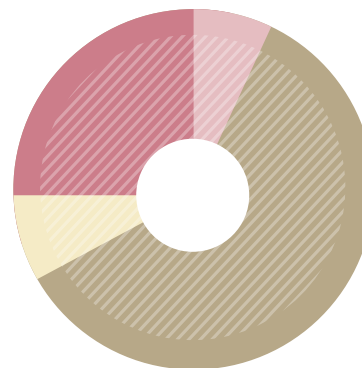
1.620



Usuarios

- Asociativos **720**
- Viviendas **174**
- Ocio **262**
- Atención temprana **464**

217



Profesionales

- Asociativos **13**
- Viviendas **172**
- Ocio **10**
- Atención temprana **22**

Usuarios

Asociativos

Familias socias **720**
Entrevistas con familias **146**

Viviendas 174

Hogares **93**
Cortas estancias **16**
Avi **42**
Piso Respira **23**

Ocio 262

Vitoria **187**
Amurrio **23**
Llodio **25**
Rioja Alavesa **27**

Autogestores 65

Vitoria 55
Amurrio 10

Deporte 146

Vitoria 131
Llodio 15

Atención temprana 464

Principales actuaciones 2020

Programa para el empoderamiento de mujeres con discapacidad intelectual "Círculo de Mujeres"

Puesta en marcha del programa "Enlazados". Servicio de atención inclusivo e integral para personas adultas con discapacidad intelectual.

Análisis y publicación de los resultados del Estudio de Necesidades de Socios y Personas Usuarias en colaboración con la Fundación EDE.

Viviendas: Adaptación de los recursos y programas a las medidas sanitarias por la Covid-19. Elaboración e implementación de protocolos y planes de contingencia para el control de la Covid-19.

Implantación de tiempo individualizado como metodología de atención en los hogares de grupo.

Ocio y Participación Social: adaptación de los programas y actividades durante el año. Verano 2020, con Actividades de Ocio y con escapadas de Fin de Semana durante agosto y fines de semana deportivos.

Atención Temprana adaptación de las intervenciones de forma telemática.

Implantación del Plan para la Igualdad de mujeres y hombres en la Asociación.

Inscripción del equipo inclusivo ROYAL GASTEIZ APDEMA de Fútbol Sala en la liga Regional de FUTSAL - Temporada 2020-2021 de la Federación Alavesa de Fútbol.



Las familias son muy importantes para las personas con discapacidad intelectual. Las familias cuidan, ayudan y fomentan la autonomía y calidad de vida. Nuestra asociación apoya a las familias en su día a día.

También hacen labores de Formación y dan a conocer la asociación. En Apdema hay grupos de trabajo que se llaman Comisiones. Las principales Comisiones de Apdema son: De Empleo, de Centros Ocupacionales, de Usuarios, y de Mayores.

02 Servicios asociativos



Apoyar, informar, escuchar y acompañar a las familias. Así se resume el principal objetivo de los Servicios Asociativos de Apdema. Por eso, gran parte del trabajo desarrollado por sus profesionales se basa en favorecer el apoyo a las familias de nuestras personas usuarias, dado que son claves en la trayectoria vital de las personas con discapacidad intelectual o del desarrollo. No sólo en el cuidado de las personas con discapacidad, sino también como referente personal para fomentar su autonomía y calidad de vida.

Así, por un lado, el equipo de los servicios asociativos de Apdema responde a las necesidades de información y apoyo de las familias de nuestras personas usuarias

Servicio de apoyo a familias

Este servicio se centra en la dimensión familiar de la persona con discapacidad intelectual principalmente a través de la entrevista personal, complementándose con la realización de gestiones para facilitar la resolución de temas concretos del día a día.

La atención individual ha supuesto:

- Información, orientación y gestión de temas relacionados con la discapacidad intelectual.
- Bienvenida inicial a las personas que han acudido a la asociación en busca de información o asesoramiento. En el año 2020 se han incorporado 5 nuevos socios.
- Prestaciones económicas. Se ha elaborado, como en años anteriores, una guía de prestaciones económicas para personas con discapacidad intelectual y medidas de protección a la familia.



- Información sobre los diferentes recursos institucionales y el modo de acceso a ellos.
- Recogida y actualización de datos de la persona usuaria y su familia. Donde se recogen los cambios producidos en las situaciones personales y familiares de los asociados, registros diarios para la atención a las familias y el seguimiento diario de las personas que residen en los hogares de grupo.
- Intervención en situaciones específicas tales como mejora de calidad de vida, conflictos intrafamiliares, etc.
- Acompañamiento en los momentos de transición, como el paso del servicio de atención temprana al sistema educativo, de éste a la etapa laboral y ocupacional, la jubilación, o el acceso a viviendas específicas.
- Se ha mantenido relación con algunas de las personas que no están atendidas en ningún recurso institucional, poniéndonos en contacto con ellas para conocer su situación.
En total, en 2020, se ha atendido a 146 personas, 92 mujeres y 54 hombres.

Formación y divulgación

• Divulgación en el ámbito educativo

En 2020, en el programa GASTEIZTXO, se han realizado entrevistas con 2 grupos de alumnos de los centros Mercedarias y Koldo Mitxelena. En este programa municipal damos a conocer APDEMA y su funcionamiento, y generamos sensibilización y visibilidad en la sociedad.

Comisiones de Apdema

• Comisión de empleo

La comisión de empleo está formada por seis personas usuarias de APDEMA y trabajadoras de INDESA y Gureak, cinco familiares de personas usuarias de APDEMA y trabajadoras de INDESA, y dos profesionales de la Asociación. Su objetivo es estar al día de lo que ocurre en los centros especiales de empleo y de sus trabajadores. Este año como novedad se ha incorporado una persona con discapacidad más a la comisión y tres familiares más, ya que había poca representación de estos últimos. En 2020 se han realizado dos reuniones.

• Comisión de centros ocupacionales.

Dedicada a estar informada de la realidad de los centros ocupacionales, esta Comisión está formada por siete familiares de usuarios de APDEMA. Durante 2020, no se han celebrado reuniones por decisión de sus componentes por la situación sanitaria existente.

• Comisión de usuarios (Construimos mundo)

Creada en 2016, esta Comisión forma parte del proyecto "Construimos mundo" de FEVAS Plena Inclusión Euskadi, y su objetivo es proporcionar más protagonismo a las personas con discapacidad intelectual en sus asociaciones. En 2020 se han celebrado tres reuniones, pero no se ha podido celebrar la habitual reunión con representantes de la Junta Directiva de APDEMA.

• Comisión de mayores

En 2019 se puso en marcha la comisión de mayores de APDEMA. Está formada por personas de APDEMA mayores de 45 años y familiares de éstas. Su objetivo es recoger las necesidades del colectivo que en este momento ronda más del 60% de las personas asociadas. Actualmente participan ocho personas, cinco mujeres y tres hombres. A lo largo del año nos hemos reunido dos veces.

• Comisiones de FEVAS Plena Inclusión Euskadi

En 2020, la comisión de familia de FEVAS Plena Inclusión Euskadi se ha reunido una sola vez de forma telemática.

• Seguimiento educativo

En 2020 se ha mantenido el contacto con los centros educativos y las trabajadoras sociales de Berritzegune.

• Preparación del futuro

El futuro es una cuestión que preocupa mucho a los padres, madres y hermanos y hermanas de Apdema. En 2020 se ha asesorado e informado a las familias en materias como Testamento, el papel de tutor en el futuro, opciones residenciales, apoyos para la persona en su domicilio o modificación de la capacidad legal, cambio de tutor y nombramiento de defensor judicial, entre otros.

• Sistema de Evaluación de Calidad Plena (SECP)

En 2020, hemos seguido trabajando en temas claves del plan como la evaluación de la satisfacción de las familias, el empoderamiento y visibilización del colectivo y la creación de grupos de familias. Además, a través de FEVAS Plena inclusión Euskadi, APDEMA está en el grupo de trabajo sobre la Evaluación de la satisfacción de las familias y en otro sobre Enfoque Centrado en Familia. A lo largo de este año hemos tenido cuatro reuniones de este último grupo. En él participamos profesionales de distintas entidades de FEVAS, y la Universidad de Deusto en la realización de un diagnóstico sobre el peso que tiene en la asociación el enfoque centrado en familia.

• Grupos de familias

Los grupos de familias continúan activos tras su puesta en marcha en el año 2018, a pesar de que este año, por las circunstancias sanitarias, solo hayamos podido mantener una reunión.

• Otros

- Ayuda en la elaboración de las rendiciones de cuentas.

En 2020 se ha ayudado a muchas familias en la elaboración de la rendición de cuentas y su posterior presentación en el juzgado, ya que muchas de estas personas son de edad avanzada y tienen dificultades para su elaboración.

- Coordinación e intervención en otros servicios de la Asociación

Como en años anteriores, hemos mantenido estrecho contacto y colaboración con los servicios de Atención temprana, Viviendas y Ocio y participación Social.

- Coordinación de proyectos

De enero a julio de 2020 se ha desarrollado el **Proyecto Integración** cuyo objetivo ha sido ofrecer una alternativa de ocio y participación en la comunidad a personas con discapacidad intelectual mayores de 45 años. También se han puesto en contacto con los Centros Socioculturales de Mayores llegando a participar en alguna actividad ofertada por ellos.

En septiembre de 2020, y gracias a una subvención de la Fundación Vital, se ha desarrollado el **Proyecto Impulsa-T**, de desarrollo de competencias básicas y

recursos personales para la inserción socio-laboral. De los siete participantes se ha logrado la realización de dos entrevistas de trabajo y un contrato de trabajo de un año de duración. Además, se ha inscrito a todos los participantes como demandantes de empleo en Lanbide, y se ha contactado con distintos centros especiales de empleo.

A partir de octubre se ha desarrollado el **Proyecto Enlazados**, gracias a la colaboración de la Obra Social La Caixa. La finalidad ha sido empoderar a las personas con discapacidad intelectual, convirtiéndose en protagonistas de su vida y tomando las riendas de su proyecto vital.

De octubre a diciembre se ha desarrollado el **Programa Círculo de mujeres**, gracias a una subvención de la Fundación Vital. Su objetivo ha sido empoderar a las mujeres con discapacidad intelectual para el pleno desarrollo de su proyecto vital. Han participado 8 mujeres de entre 30 y 60 años.



Comunicación

La finalidad de este servicio es sensibilizar y potenciar la presencia de la Asociación en la opinión pública, así como posicionar a APDEMA como asociación que trabaja en el entramado alavés a favor de las personas con discapacidad intelectual y sus familias.

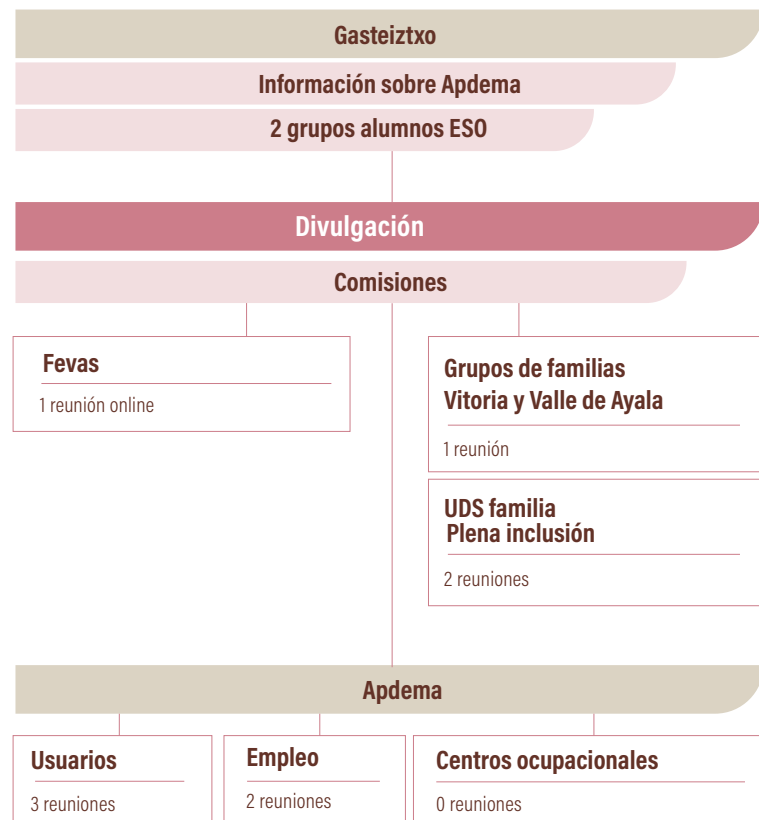
Entre las actividades desarrolladas en este servicio, destaca el boletín informativo "Ecos". En su versión digital, personas con discapacidad intelectual, familiares, técnicos, voluntarios..., informan del día a día de la asociación. Cuatrimestralmente, se edita una versión impresa con los más relevante de nuestra actualidad.

Respecto a los medios sociales, en 2020, la página web de Apdema ha recibido un total de 34.864 visitas. Por su parte, la página de FaceBook alcanzó los 1.426 seguidores (Me gusta) aunque el número de personas que siguen la página es de 1.565. Por su parte, la cuenta de Twitter alcanzó los 815 seguidores.

Un año más, con motivo del día Internacional de la discapacidad, APDEMA ha llevado a cabo una Campaña Divulgativa, con la colaboración de Fundación Vital Fundazioa y Diputación Foral de Álava. La campaña de este año, cuyo lema era "Un mañana para todos", dar a conocer las conclusiones y claves de futuro de la asociación extraídas del "Estudio de necesidades de personas usuarias y familias" realizado por Apdema y Fundación EDE. Por otro, como respuesta a la crisis sanitaria que estamos viviendo, recuperar el ánimo de todos y todas nosotras y fomentar nuestro espíritu y sentido de pertenencia como colectivo.



Estructura de los servicios asociativos



El servicio de viviendas ofrece un hogar a quien no lo tiene, y ayuda a las personas que quieren vivir de forma independiente. También ayuda a participar en las actividades de la comunidad. Apdema gestiona 7 hogares de grupo en Vitoria-Gasteiz,

2 en Oyón, 1 en Llodio y 1 en Amurrio.

Apdema también ofrece estancias cortas en casos puntuales. Además, las familias con niñas y niños en edad escolar, pueden disfrutar del programa de respiro los fines de semana.

03 Servicio de viviendas



APDEMA desarrolla y gestiona el servicio de viviendas a través del Convenio de Colaboración con el Instituto Foral de Bienestar Social de la Diputación Foral de Álava. Su actividad se divide en tres grandes bloques: Hogares de Grupo, Programa de Apoyo a la Vida Independiente y Programa de Respiro.



El principal objetivo del servicio es mejorar la calidad de vida de las personas con discapacidad intelectual respecto a su vida diaria en relación con el hogar y con el entorno comunitario correspondiente. Para ello, perseguimos favorecer la felicidad del usuario, desarrollar y/o mantener el mayor grado de autonomía posible en el ámbito del hogar y el entorno comunitario y normalizar el estilo de vida del usuario, según sus deseos personales y el entorno comunitario en el que se mueve.

Esta filosofía de trabajo se basa en la planificación orientada a la persona, poniendo el foco en la calidad de vida y en la prestación de apoyos. Por este motivo, nuestro trabajo es individualizado, intentando dar una respuesta personalizada a cada una de las personas que atendemos.

La actividad del Servicio se extiende a toda la provincia. En concreto, dispone de once hogares de grupo. Además, el programa de Respiro cuenta con un piso en Vitoria-Gasteiz, aunque atiende a familias de toda Álava. Mientras que el programa AVI atiende a personas en Vitoria-Gasteiz, en Oyón y en Llodio.

Recursos

Hogares de grupo

Son recursos de vivienda que atienden a un máximo de 11 personas con discapacidad intelectual. Éstos son de carácter permanente, y ofrecen cobertura total, es decir, durante todo el año. En ellos se proporcionan programas individuales de apoyo, siempre en coordinación con el entorno comunitario correspondiente.

Son 11 los Hogares de Grupo que gestiona APDEMA: 7 en Vitoria-Gasteiz, 2 en Oyón, 1 en Llodio y 1 en Amurrio.

Estancias cortas

Son períodos temporales breves de estancia en un hogar de grupo, utilizados por las personas con discapacidad en diferentes épocas del año. Suelen ser motivados por necesidades particulares de los familiares o por situaciones puntuales de urgencia de las propias personas.

En 2020, 16 personas han utilizado este recurso.

Servicio	Nº estancias	Nº personas	Nº días
Easo	2	2 (1 hombre y 1 Mujer)	124
Llodio	8	6 (2 hombres y 4 mujeres)	114
Oyón	1	Hombre	203
Urbasa	4	4 (3 hombres y 1 mujer)	143
Zapardiel	1	Mujer	25
Mariturri	17	Mujer	14
TOTAL	17	15*	623

(*)El número total de estancias no coincide con el número de personas por piso porque algunas personas realizan varias cortas estancias.



Programa de respiro

Es un programa de apoyo familiar cuyo objetivo es dar descanso durante los fines de semana y periodos vacacionales a las familias con niños/as con discapacidad intelectual en edad escolar

El programa de respiro dispone de un piso en Vitoria-Gasteiz y funciona todos los fines de semana del año, de viernes tarde a lunes por la mañana. Además, también ofrece estancias de cinco días de duración en los períodos vacacionales (Semana Santa, San Prudencio o verano). En 2020 se ha atendido a un total de 23 niños/as (6 niñas y 17 niños) con edades comprendidas entre los 9 y los 21 años. Este año se han dado de baja 6 familias; además, este año debido a la situación de pandemia no se ha podido incorporar ninguna familia.



Programa AVI (Apoyo a la Vida Independiente)

Este programa ofrece ayuda, orientación y apoyo a las personas con discapacidad intelectual que deciden vivir de forma independiente y que presentan necesidades o carencias en determinados aspectos que no pueden satisfacer o solucionar por si mismas. Este año el servicio ha atendido a 43 personas con discapacidad intelectual, 42 tras el fallecimiento en abril de una usuaria, que están viviendo solas, en su propio domicilio, en pensiones, o en residencias fuera de la red de servicios sociales, y que no reciben ningún tipo de apoyo institucional o familiar en la vivienda. Durante el año 2020, con motivo de la pandemia, algunas de las actividades que venían realizándose años atrás no han podido desarrollarse como eran el encuentro anual de todas las personas del AVI o la Quedada en las Fiestas de La Blanca. Otras actividades como las vacaciones propias en verano y los viajes de fin de semana se han adaptado a las recomendaciones sanitarias.



Estructura del servicio

Hogares de grupo

Juntas	Foronda
Mariturri	Urbasa
Oion	Easo
Llodio	Amurrio
Zapardiel	Las Losas
Saracibar	

Programas

A.V.I

Respiro

Hogares de grupo



Personas: **93**

Profesionales: **87**

Cortas estancias



Personas: **16**
(39 cortas estancias)

Profesionales: apoyan y cuidan los mismos profesionales que hogares de grupo

Programa AVI



Personas: **42**

Profesionales: **8**

Programa respiro



Personas: **23**

Profesionales: **5**

- Se han elaborado todos los Planes de Intervención Unificada (PIUs) que se han visto necesario en los hogares para dar respuesta a necesidades específicas de las personas.
 - Nueva medición anual de la calidad de vida.
 - Actualización de los planes de apoyo individualizado.
 - Implantación del tiempo individualizado como metodología de atención en los hogares.
- RESPECTO AL PLAN DE ACCIÓN DE ACCIÓN INTEGRAL RESPECTO AL ENVEJECIMIENTO:**
- Medición del grado de deterioro cognitivo de personas mayores de 45 años (90% del objetivo logrado).
- RESPECTO A LA PANDEMIA COVID-19:**
- Elaboración y puesta en marcha del plan de contingencia.
 - Elaboración, puesta en marcha y seguimiento del protocolo COVID-19.

A realizar en 2021:

RESPECTO A UN SERVICIO ORIENTADO A LA PERSONA:

- Nueva medición de la calidad de vida.
- Actualización de los planes de apoyo individualizado.
- Actualización de los perfiles personales.
- Actualización de los planes de intervención unificada que son necesarios por las circunstancias vitales específicas de cada persona atendida desde el Servicio.
- Mejora de los planes de intervención unificada de cada vivienda, con el fin de asegurar el tiempo individualizado como metodología de atención en los hogares.

RESPECTO AL PLAN DE ACCIÓN INTEGRAL RESPECTO AL ENVEJECIMIENTO:

- Nueva medición del grado de deterioro cognitivo de personas mayores de 45 años.
- Seguimiento específico de las personas que tienen diagnosticado un deterioro cognitivo.

RESPECTO A LA PANDEMIA COVID-19:

- Actualización y seguimiento del plan de contingencia.
- Actualización y seguimiento del protocolo COVID-19.

RESPECTO A PROCEDIMIENTOS:

- Actualización del protocolo de despedida del programa Respiro.
- Revisión y mejora del resto de procedimientos si así fuera necesario.

Viviendas: Plan de actuación 2020-2021

Acciones destacadas del 2020

RESPECTO A UN SERVICIO CENTRADO EN LA PERSONA:

- Se ha actualizado el Perfil Personal (PPs) del 90% de personas que viven en los hogares de grupo o están atendidas por el programa AVI.

El Servicio de Ocio apuesta por un ocio útil y beneficioso.
Disfrutamos de la oferta cultural, deportiva y de ocio de la ciudad.
En los Centros y Programas de ocio se hacen amigos
y grupos para compartir el tiempo libre

En vacaciones se organizan viajes a la costa
o visitas culturales a ciudades y pueblos.
También animamos a practicar deporte como forma de ocio.

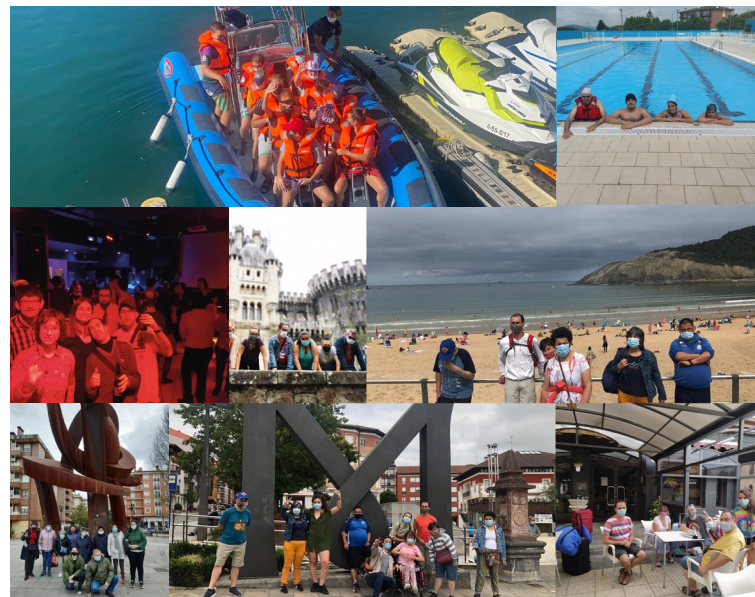
04 Servicio de ocio y participación social



2020 ha sido un año muy complejo por la situación de pandemia, donde la incertidumbre ha marcado el día a día de la realidad desde el mes de marzo. La misión del Servicio de Ocio y Participación Social de APDEMA es generar iniciativas de ocio para las personas con discapacidad intelectual, creando oportunidades y entornos acogedores e inclusivos que les permitan disfrutar de la oferta cultural, social, deportiva y recreativa más cercana.

El servicio ofrece experiencias de ocio para todos y todas, en los pueblos y barrios de Alava, en los diferentes espacios culturales, lúdicos y deportivos. Los Centros de Ocio ofertan talleres de animación sociocultural preferentemente durante la semana y de puertas afuera, se participa y disfruta de las oportunidades que ofrece el entorno social. El abanico de opciones se reparte entre los Centros y Programas de Ocio: Vitoria-Gasteiz, Amurrio, Laudio-Llodio y Rioja Alavesa y los Programas de: Deporte, Vacaciones de verano y Viajes, Ocio en la comunidad, Envejecimiento, Clubs de lectura fácil, Voluntariado y Autogestores.

El servicio es financiado mediante Convenio de Colaboración por el Instituto Foral de Bienestar Social de la Diputación Foral de Álava.



Centros y programas de ocio

La oferta, propone encuentros, toma de decisiones, participación y fomento de las relaciones personales y grupales. Se emplean para ello: Talleres de Animación Sociocultural de lunes a viernes y las Actividades de fin de semana, con agendas específicas de actividades.

En 2020, debido a la situación de emergencia sanitaria provocada por el Covid 19, el **Centro de Ocio de Vitoria Gasteiz** permaneció cerrado del 14 de marzo al 30 de septiembre de 2020. Así, el primer trimestre todos los talleres tuvieron un máximo de 12 plazas a excepción de música y danza que ofertaron 14 plazas. Mientras que el 4º trimestre, por las medidas Covid-19, se redujo el número de plazas a 9. Y el taller de Cocina de dos horas se dividió en dos talleres de una hora y se añadió un taller más, el de Pilates. Por el mismo motivo, se sustituyeron los talleres de música-canto y danza por los de Relajación y Emociones.

Al finalizar el estado de alarma se retoma la actividad del Centro de Ocio, adaptándose a la realidad. Se realizan quedadas en junio y septiembre, durante las tardes de la semana de lunes a sábado, en grupos reducidos y al aire libre.

*La oferta de Actividades en la Comunidad, con un grupo de jóvenes y un grupo de adultos que autogestionan sus agendas, mantuvo su actividad en el primer trimestre del año con grupos de 15 personas y de octubre a diciembre en grupos de 6 personas.

Al cierre del año, han participado 187 socios, 14 voluntarios y 4 técnicos de actividades. En el primer trimestre, se ha realizado una charla informativa sobre Maltrato entre iguales con una asistencia de 30 personas con D.I..

Los Centros de Llodio y Gazte Alaiak de Amurrio también han visto afectada su actividad por la pandemia. En Llodio, paramos las actividades en marzo y se retomaron en Junio, han participado 25 socios, 7 voluntarios, 1 técnico de talleres y 1 especialista de ocio. Y en Amurrio, que cerró durante 3 meses por el estado de alarma, han participado 23 socios, 21 voluntarios y 1 especialista de ocio.

Las actividades del Programa de Rioja Alavesa se cancelaron por la pandemia y no se retomaron hasta el mes de julio. Este año, han participado 27 socios en las distintas actividades, apoyados por 6 voluntarios y 1 especialista de ocio.



Programa de vacaciones

Como la inmensa mayoría de actividades de ocio, el Programa de vacaciones se vio muy afectado por la situación de emergencia sanitaria. No obstante, el Servicio de Ocio y Participación Social diseñó atractivas alternativas de ocio veraniego que contaron con gran aceptación entre las personas usuarias de Apdema.

La nueva oferta vacacional se repartió en tres modalidades: Actividades de Verano, Escapadas y Fines de Semana Multideportivos. Así, las Actividades de Verano recibieron tal cantidad de solicitudes que fue necesario crear dos grupos semanales. En julio, participaron un total de 74 personas repartidas en grupos de entre 6 y 8 personas, con el apoyo de 20 monitores. Mientras que en agosto lo hicieron 58 personas con el apoyo de 17 monitores. Por su parte, las 2 semanas ofertadas en el Valle de Ayala se cubrieron en su totalidad, con una participación total de 18 personas, con el apoyo de 4 monitores. Los tradicionales Programas de Estancias de 10 días de vacaciones, fueron sustituidos por una atractiva oferta de "Escapadas de Fin de Semana" en la localidad de Mungia a la que acudieron un total de 28 personas, apoyados por 8 monitores y los especialistas de Ocio, en 4 fines de semana.

Por último, 18 personas usuarias entre los 16 y 40 años y 4 monitores, disfrutaron de 3 días de convivencia y deporte en los Fines de Semana Multideportivos. En concreto, del 17 al 19 de julio en la isla de Zuhatzta, en Álava, y del 21 al 23 de agosto en Hondarribia-Gipuzkoa

Programa de viajes

También la semana de Pascua se vio afectada por la pandemia del Covid-19. Así todos los viajes programados fueron suspendidos, a pesar de estar programados 5 turnos a otros tantos destinos costeros para un total de 64 personas usuarias.

Programa de deportes

La Agrupación Deportiva APDEMA, propone cada temporada una oferta de actividades deportivas semanales, logrando con ello una gran rentabilidad social. A pesar de la pandemia, en 2020, un total de 131 deportistas de Vitoria-Gasteiz han participado en 7 modalidades deportivas, repartidos en 16 grupos deportivos con el apoyo de 19 entrenadores. Mientras que en Llodio han participado 15 deportistas en 2 disciplinas deportivas con el apoyo de 3 entrenadores.

La participación en competiciones deportivas ha quedado suspendida por la situación de emergencia sanitaria. O como en el caso del Campeonato de España de Natación – FEDDI ha sido aplazada sin fecha.

No obstante, la colaboración con el Club de Natación JUDIZMENDI de Vitoria-Gasteiz se ha mantenido, y eso se ha concretado durante la temporada deportiva, en que 5 nadadoras y nadadores de APDEMA han participado en los diferentes Campeonatos de Álava del calendario de pruebas de la Federación Alavesa de Natación y en el Primer control autonómico en noviembre.

Voluntariado

Diferentes equipos de personas voluntarias, apoyadas por los Especialistas de Ocio de APDEMA, dinamizan los diversos programas de actividades de los Centros y Programas de Ocio cada fin de semana.

La apuesta por una atención personalizada y de calidad, supone una formación permanente, para que la oferta de ocio que se tiene en marcha y las tareas a desarrollar, mantenga su eficacia y utilidad, año tras año.

A pesar de ser suspendidas muchas actividades y programas de formación, en 2020, el equipo de 55 personas voluntarias de APDEMA se ha repartido entre las 14 de Vitoria-Gasteiz, 27 en el Valle de Ayala, 6 en Rioja Alavesa y 8 en competiciones deportivas y refuerzo en actividades puntuales.

Programa de autogestores

La pandemia de Covid-19 ha modificado las actividades realizadas, pero no ha anulado el funcionamiento de los grupos de autogestores, ni la atención individual recibida por sus componentes. Actualmente, el colectivo de Autogestores lo integran 65 personas.

Durante el 2020, han sido 5 los grupos que han mantenido su actividad: 4 en Vitoria-Gasteiz y 1 en Amurrio; con una media de asistencia del 94,79 %. Las reuniones se mantuvieron de enero a marzo en los Centros de Ocio. Se paralizaron desde el 9 de marzo hasta el 8 de junio y se retomaron al aire libre mientras la climatología lo permitió. A partir de octubre se reanudaron las reuniones de autogestores en los Centros de Ocio.

Otras actividades destacadas han sido los Clubs de Lectura Fácil, Camino de Santiago Challenge, Voluntariado en Cruz Roja, Revista Ecos de Usuarios, participación en la Comisión de empleo de Apdema, el Proyecto “Construimos mundo” o la puesta en marcha del programa de ocio compartido “Quedamos”. Y, lamentablemente, se han suspendido actividades estrella como Vacaciones a nuestro aire y hospitaleros en Camino de Santiago, entre otras.

Clubs de lectura fácil

En el curso 2014-2015, de ello hace 5 años, se instauró en APDEMA la actividad de la Lectura Fácil, que ha convertido en una “actividad asociativa continuada” en nuestra asociación. Curso tras curso, la afición por la lectura de las personas con discapacidad intelectual ha ido creciendo.

En 2020 se mantuvieron los 3 Clubs, funcionando el primer y el último trimestre del año. A partir de octubre se redujo el aforo y el número de participantes permitido, que pasó de 12 a 9 por club. Un total de 62 personas participaron en los Clubs de la biblioteca Ignacio Aldecoa, C.C. Iparralde y C.C. El Pilar de Vitoria-Gasteiz.

En la Casa de Cultura de Amurrio se realizó en el último trimestre, el Club de LF con la participación de 6 personas. También hay que señalar el Club de LF inclusivo del Ayuntamiento de Vitoria-Gasteiz que se realiza en el CC El Pilar de Gasteiz, en el que han participado 3 personas con DI.

Centros de ocio



Vitoria-Gazteiz

Usuarios: **187**

Profesionales: **9**

Voluntarios: **14**

Amurrio

Usuarios: **23**

Profesionales: **1**

Voluntarios: **21**

Laudio-Llodio

Usuarios: **25**

Profesionales: **1**

Voluntarios: **7**

Rioja Alavesa

Usuarios: **27**

Profesionales: **1**

Voluntarios: **6**



Vacaciones

Participantes: **196**

Monitores: **53**

Turnos y/o actividades: **17**



Deporte Vitoria-Gasteiz

Deportistas: **131**

Monitores-Entrenadores: **19**

Grupos actividad: **16**

Modalidades deportivas: **7**

Horas semana
entrenamiento: **2/3/5**



Voluntarios

Centros y programas: **55**

Deporte - apoyo -
competiciones: **8**



Clubs LF

Vitoria-Gasteiz Grupos: **3**

Amurrio Grupos: **1**

SUSPENDIDAS

Vacaciones INMERSO

Participantes: **28**

Monitores: **6**

Viajes: **2**

Deporte Laudio-Llodio

Deportistas: **15**

Monitores-Entrenadores: **3**

Grupos actividad: **2**

Modalidades deportivas: **2**

Horas semana
entrenamiento: **2**

Autogestores

Vitoria-Gasteiz Grupos: **4** Participantes: **55** Reuniones: **61**

Amurrio Grupos: **1** Participantes: **10** Reuniones: **15**



SUSPENDIDAS

Viajes

Participantes: **50**

Monitores: **10**

Viajes: **3**

Deporte Competiciones Autonómico-Estatal

Competiciones: **7**

Deportistas: **98**

Monitores-Entrenadores: **7**

Modalidades deportivas: **2**

En Atención Temprana atendemos a niñas y niños de 0 a 6 años con problemas en su desarrollo o que pueden tenerlos en el futuro. Ofrecemos servicios como Estimulación, Fisioterapia y Logopedia. Pero también atendemos y apoyamos a las familias de los niños,

les damos la bienvenida al servicio de Atención Temprana y les enseñamos cómo ayudar a sus bebés. En las sesiones las madres y padres pueden participar.

05 Servicio de atención temprana



Todos aquellos niños/as de 0 a 6 años con dificultades en su desarrollo o riesgo de padecerlas y sus familias, tienen cabida en nuestro Servicio de Atención Temprana. Potenciar al máximo sus capacidades, fomentar su inclusión social, facilitar la adaptación del niño/a y de su familia al entorno y actuar de manera preventiva, son los objetivos fundamentales de nuestro servicio. Para ello se realizan sesiones individuales o grupales de 45 minutos de duración, en las que la familia participa, y a la que se ofrece apoyo siempre que lo necesite.



Ante la situación creada por la pandemia del COVID 19, el 13 de marzo se suspendieron las sesiones presenciales y se realizó un proyecto de intervención telemática, basada en el modelo de intervención en entornos naturales. Gracias a ello, se pudo adaptar el trabajo, con un enfoque diferente centrado en la intervención en el entorno familiar. Durante los meses de junio y julio se atendió de manera presencial en el Centro a los niños considerados como prioritarios por sus características individuales mediante criterios consensuados con las personas responsables del programa del IFBS.

En septiembre se reinició la atención presencial en el Centro de Atención Temprana

Atención directa

Se han atendido un total de 464 niños-as (331 niños-as en el Centro de Atención Temprana). 145 niñas y 319 niños.

• Estimulación Global en Atención Temprana

El número de niños-as atendidos-as en Estimulación 2020 ha sido 288 con la siguiente distribución:

- 189 niños-as sólo recibieron estimulación
- 22 niños-as recibieron fisioterapia/estimulación
- 51 niños-as recibieron logopedia/estimulación
- 26 niños-as recibieron estimulación/logopedia/fisioterapia

• Fisioterapia en Atención Temprana

El número de niños-as atendidos-as en Fisioterapia 2020, ha sido 91 con la siguiente distribución:

- 35 niños-as sólo recibieron fisioterapia
- 22 niños-as recibieron fisioterapia/estimulación
- 8 fisioterapia/logopedia
- 26 fisioterapia/logopedia/estimulación

• Logopedia en Atención Temprana

En marzo debido a la pandemia, se suspendió la actividad y no se retomó hasta el mes de julio de manera semipresencial.

Durante los primeros meses del año se continuó manteniendo el acuerdo de colaboración con el gabinete de logopedia ARGIA. El 19 de septiembre se rescindió el contrato y se inició un nuevo acuerdo de colaboración con los centros ADARE y TIPI, acreditados por el servicio de Inspección de la Diputación Foral de Álava.

Ha habido 133 niños-as que por sus características han acudido

exclusivamente a sesiones de intervención logopédica ; otros que alternan las sesiones de logopedia con las de Atención Temprana en el Centro (51 estimulación y logopedia; 8 fisioterapia y logopedia; 26 estimulación, logopedia y fisioterapia) Se han atendido 218 niños-as.

• **Hidroterapia:** Se ha ofrecido a las familias que acuden con sus hijo-as a fisioterapia como actividad complementaria. Se han realizado 8 sesiones de hidroterapia. En marzo se suspendieron las sesiones por la COVID-19 .

• **Realización de "Ayudas Técnicas":** La intervención en fisioterapia además implica la realización de adaptaciones, asientos moldeados de yeso, bipedestadores, standing, etc; adaptaciones de mobiliario; vendas de kinesiotaping, intervenciones fundamentales para una buena higiene postural en la vida diaria del niño-a y para su inclusión tanto en la escuela como en su domicilio. A lo largo del año 2020 se han realizado 80 adaptaciones.

• Atención y asesoramiento a familias

Las familias tienen una relación directa con las profesionales que atienden a su hijo-a favoreciendo su implicación en todo el proceso de intervención.

En febrero se realizó un taller de emociones dirigido a padres y madres, en el que participaron 14 familias.

Actualmente, y debido a la pandemia actual, los padres no entran en las sesiones si no se considera necesario. Se les cita periódicamente de manera telemática para compartir información sobre sus hijos e hijas y darles pautas de actuación.

Este año no se ha podido ofrecer talleres ni fiesta de fin de curso



Apoyo a familias

El apoyo a los padres se centra en acogerles y ofrecerles un espacio donde expresar sus sentimientos, adquirir conocimientos y aprender pautas de actuación. Se ha ofrecido apoyo de dos tipos: Acogida y Apoyo Individual. Así, a lo largo del año 2020, 85 familias han sido acogidas en el Centro, mientras que se han llevado a cabo 250 intervenciones de Apoyo Individual.

Coordinación

Es fundamental la coordinación entre todos los servicios implicados en la intervención de los niños que acuden al mismo para optimizar sus posibilidades de crecimiento.

Coordinación Interna semanal de equipo

Coordinación externa: con todos los servicios a los que acuden los niños.



Formación y participación social

Charlas sobre rutinas de AVAPACE (Asociación valenciana de ayuda a la parálisis cerebral)

Documentos de AEIPI (Asociación española de intervención en la primera infancia).

Conclusiones

El año 2020 ha estado marcado por la pandemia y el confinamiento. Todo el equipo se ha implicado de manera significativa para continuar prestando atención de la mejor manera posible a las familias de atención temprana, ofreciendo su apoyo y utilizando los medios técnicos y personales que tenían a su alcance. La respuesta e implicación de las familias en general ha sido muy positiva y se han mostrado muy agradecidas.

Atención temprana

Niños/Niñas: **464**

Profesionales: **22**

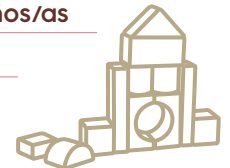
Familias: **464**

Intervenciones

Estimulación global: **288 niños/as**

Fisioterapia: **91 niños/as**

Logopedia: **218 niños/as**



Colaboraciones:

INSTITUCIONES:



EMPRESAS:



ENTIDADES:



DONACIONES DURANTE LA PANDEMIA

Las personas que formamos Apdema queremos expresar nuestro enorme agradecimiento a todas las entidades que nos han donado material sanitario y de seguridad y, muy especialmente a las personas que las integran, por su conciencia social de cooperación y ayuda, su resiliencia colectiva y su visión inclusiva e integradora de la sociedad.

KOPAS

COVID EUSKADI

FUNDACION SAN PRUDENCIO

CAMPAÑA APOYO AL PERSONAL SANITARIO DE ALAVA

Asociación de vecinos de SANSOMENDI

COMISION CIUDADANA ANTISIDA

FEDERACION ACTIVIDADES SUBACUATICAS

COLEGIO DE FISIOTERAPEUTAS DE ALAVA

IRANTZU-TZU TELAS

OLAZAR

#CORAZONES CON BATA

#MASCARILLASALRESCATE